

UN MOT SUR LES COUTEAUX DIVISEURS

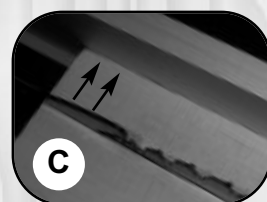
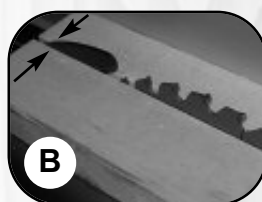
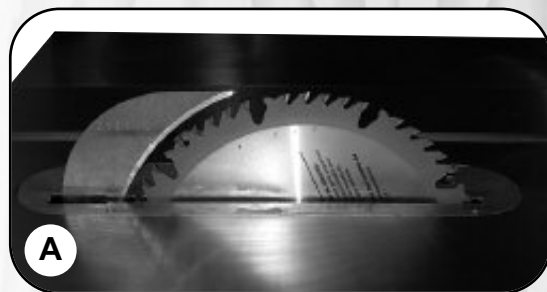


On a beaucoup parlé récemment, dans l'industrie – tant dans la presse professionnelle que dans les publications commerciales et les magazines – de la nouvelle réglementation visant l'implantation progressive du couteau diviseur sur les nouveaux bancs de scie, à laquelle sont soumis les fabricants d'outils. Que vous considériez l'achat d'une première scie ou que envisagiez la mise à niveau ou le remplacement de votre scie actuelle, l'information ci-dessous a pour but d'aider à démystifier la question du couteau diviseur, et à fournir de l'information générale pour vous aider dans votre prise de décision.

QU'EST-CE QU'UN COUTEAU DIVISEUR?

Le couteau diviseur est, essentiellement, un autre type de dispositif de prévention des rebonds sur un banc de scie. Généralement, il s'agit d'une mince pièce courbée de métal ou de plastique dur (un peu plus mince que l'épaisseur de la lame de scie), siégeant au-dessus de la table, derrière la lame (A). Sa fonction est d'empêcher la pièce de travail, tandis que cette dernière est poussée contre la lame lors de la coupe, de se refermer sur la lame telle une "pince" (B), ou encore de dévier du guide à refendre (C) et d'accrocher l'arrière de la lame.

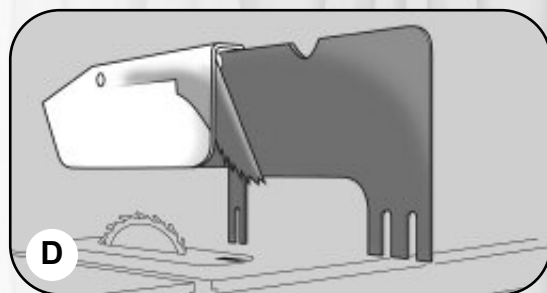
Pour les scies nord-américaines, le couteau diviseur est un tout nouveau concept, mais son efficacité a été prouvée et, en Europe, il est utilisé depuis de nombreuses années.



LE MANUEL DE MA SCIE FAIT RÉFÉRENCE À UN "AUTO-DIVISEUR", "DIVISEUR" OU "SÉPARATEUR"... N'EST-CE PAS LA MÊME CHOSE?

Les scies nord-américaines sont généralement munies d'un "auto-diviseur" ou "diviseur à hauteur fixe". L'auto-diviseur est similaire au couteau diviseur en ce qui a trait à son aspect et à sa fonction ; il s'agit également d'une mince pièce de métal ou de plastique siégeant au-dessus de la table, derrière la lame, et aidant à prévenir la pièce de travail de pincer ou d'accrocher la lame.

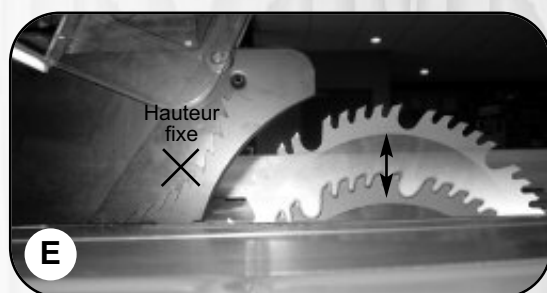
La plupart des auto-diviseurs fournis avec les scies destinées au marché nord-américain font souvent partie d'un ensemble, lequel inclut un couvre-lame (D) pour aider à prévenir le contact accidentel avec la lame, et souvent aussi, des doigts anti-recul à ressort, lesquels sont conçus pour aggriper la pièce de travail en proie à l'effet rebond, afin de l'empêcher d'être violemment projetée vers l'avant de la scie.



ALORS QUELLE EST LA DIFFÉRENCE ENTRE UN AUTO-DIVISEUR ET UN COUTEAU DIVISEUR?

Parce qu'il est généralement attaché à la scie de façon indépendante du mécanisme d'élévation de la lame, l'auto-diviseur s'inclinera en même temps que la lame mais ne montera ni ne descendra avec elle – il reste à hauteur fixe en tout temps. Cela signifie que, lorsque la lame est baissée, la distance entre l'auto-diviseur et l'arrière de la lame augmente (E).

Généralement parlant, un espace plus grand entre l'auto-diviseur et l'arrière de la lame augmentera légèrement la possibilité que la pièce de travail pince ou accroche l'extrémité arrière de la lame et soit projetée vers l'avant de la scie.



COUTEAUX DIVISEURS

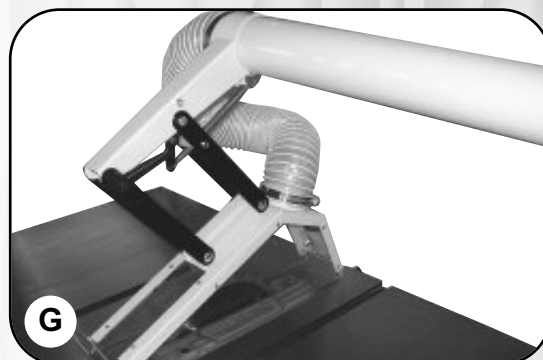
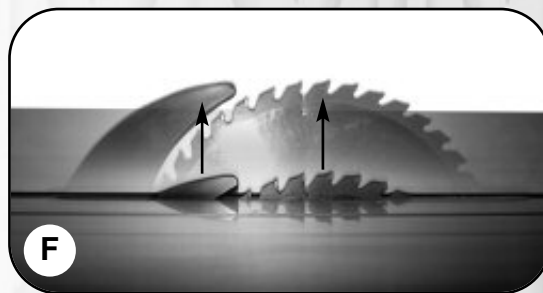


Le couteau diviseur, lui, est intégré au mécanisme d'ajustement de la hauteur de la lame. En plus de s'incliner avec la lame, il monte et descend à mesure que la lame est levée ou baissée, conservant en tout temps une distance égale à la lame, habituellement quelque part entre 1/4" et 3/8" de l'arrière de la lame (F). Pour cette raison, le couteau diviseur est généralement reconnu comme un moyen plus efficace pour aider à prévenir le rebond des pièces de travail.

Tout comme les ensembles "auto-diviseur avec couvre-lame", les couteaux diviseurs peuvent également faire partie d'un ensemble incluant un couvre-lame et des doigts anti-recul, ensembles communément appelés "couteau diviseur avec couvre-lame".

Les termes "vrai couteau diviseur" ou "couteau diviseur de style européen" sont utilisés pour désigner le couteau indépendant en forme de nageoire qui, à son point le plus haut, siège toujours légèrement plus bas que le sommet de la lame. Ce concept permet à l'utilisateur de ne pas être forcé de retirer le couteau diviseur pour les coupes non-traversantes telles les rainures ou la coupe des épaulements et joues de tenon.

Il est toutefois important de noter que, bien que généralement considéré comme étant plus efficace pour la prévention des rebonds, le "vrai couteau diviseur" n'offre aucune protection à l'utilisateur contre les contacts accidentels avec la lame. Par conséquent, le "couteau diviseur européen" devrait toujours être utilisé en combinaison avec un couvre-lame indépendant (G).



Y A-T-IL D'AUTRES AVANTAGES OU BÉNÉFICES À AVOIR UN COUTEAU DIVISEUR SUR MA SCIE?

La plupart des modèles de couteau diviseur possèdent un mécanisme d'installation/désinstallation rapide, lequel permet à l'utilisateur d'enlever le couteau diviseur rapidement et de le réinstaller tout aussi rapidement, sans devoir le réaligner avec la lame à chaque fois. (H)



PUIS-JE FAIRE L'AJOUT D'UN COUTEAU DIVISEUR SUR MA SCIE ACTUELLE? SONT-ILS DISPONIBLES EN TANT QU'ACCESSOIRES OPTIONNELS?

Sauf quelques rares exceptions, vous ne serez probablement pas capable d'installer un couteau diviseur sur votre scie si cette dernière n'a pas été originalement conçue et bâtie pour en inclure un. Étant donné la complexité de la reconfiguration requise pour qu'une telle scie puisse recevoir un couteau diviseur, il ne s'agit nullement d'un simple accessoire pouvant être, de quelque façon, rattaché à votre scie actuelle.

À titre d'exemple, nous offrons un ensemble de conversion pour nos anciens modèles de scies à cabinet General Mfr fabriqués au Canada (650 et 350), mais l'installation de cet ensemble de conversion implique une très longue "reconstruction", nécessitant le transfert de certaines des composantes internes principales de la scie. Pour le moment, nous ne projetons pas d'offrir des ensembles de conversion similaires pour nos autres scies et, dans certains cas, il n'est tout simplement pas possible de le faire.



QUELLES SONT LES NOUVELLES RÉGLEMENTATIONS CONCERNANT LES COUTEAUX DIVISEURS ET COMMENT AFFECTENT-ELLES L'UTILISATEUR MOYEN?

Les réglementations actuelles affectent, de façon directe, les fabricants de scies seulement. Depuis le 1er janvier 2008, tous les nouveaux modèles de scie introduits ou non précédemment disponibles en Amérique du Nord doivent inclure un couteau diviseur de style européen et/ou un ensemble couteau diviseur avec couvre-lame. Pour les modèles de scie déjà existants et ayant été disponibles avant 2008, les fabricants ont jusqu'en 2014 pour, soit cesser la production de ces scies, soit les redessiner afin d'y intégrer un couteau diviseur.

ALORS COMMENT CES NOUVELLES RÉGLEMENTATIONS AFFECTENT-ELLES LES GENS QUI UTILISENT ACTUELLEMENT DES BANCs DE SCIE? DEVRAI-JE ME DÉFAIRE DE MA VIEILLE SCIE OU LA REMPLACER?

Premièrement, les utilisateurs domestiques ne sont pas directement affectés par ces nouvelles réglementations. Ceux qui utilisent un banc de scie à la maison/dans le cadre de leurs loisirs ne se verront pas interdire, par un organisme de réglementation, l'utilisation de leur scie si cette dernière n'est pas munie d'un couteau diviseur.

Les utilisateurs professionnels, par contre, peuvent être affectés à divers degrés, selon les réglementations en vigueur dans leur juridiction respective. Les employés d'ateliers de travail du bois devraient se renseigner auprès des autorités locales, étant donné que les règles concernant les spécifications d'outil relatives à la sécurité en milieu de travail peuvent varier d'un endroit à l'autre.

Gardez à l'esprit que les scies avec un auto-diviseur traditionnel ne deviennent pas soudainement dangereuses, devant absolument être converties – ceci, soit n'est pas simple, soit, dans la plupart des cas, n'est simplement pas possible. Les scies plus anciennes ne sont pas non plus, du jour au lendemain, bonnes pour la ferraille, devant à tout prix être remplacées par un modèle nouveau. Si vous pratiquez des techniques adéquates et des procédures sécuritaires, l'exposition aux risques de blessures résultant du rebond d'une pièce de travail n'est pas plus grand qu'avant l'apparition des scies avec couteau diviseur. Choisir de remplacer sa scie actuelle par un modèle plus récent avec couteau diviseur peut s'avérer être très dispendieux, et cela reste votre choix personnel. Toutefois, si vous étiez déjà en train de magasiner une nouvelle scie, alors le couteau diviseur est une caractéristique valant la peine d'être ajoutée à votre liste des "indispensables".