

MANUEL D'INSTRUCTIONS ET D'ASSEMBLAGE

CARACTÉRISTIQUES ET SPÉCIFICATIONS

50-195

- Rallonge de table en fonte d'acier 10" x 27".
- Système de pinces coulissantes en métal permettant d'accomoder la plupart des toupies à base ronde de 6" à 8".
- 2 anneaux d'insertion amovibles, permettant 3 diamètres d'ouverture de table différents: 1-1/8", 2-3/8" et 3-7/8".

50-295

- Deux guides ajustables de façon indépendante.
- Grand capot à poussière avec sortie de 2 1/2".
- Deux plaques de retenue pour maintenir la pièce de travail.
- Bouton d'ajustement pour un réglage précis des guides.
- S'adapte à la plupart des tables de toupie, ne nécessitant qu'un minimum d'ajustements. (2 trous sont requis).

50-195

DIMENSIONS DE LA RALLONGE
10" x 27" (254 x 685.79 mm)

OUVERTURE DANS LA TABLE (DIAMÈTRE)
1 1/8", 2 3/8", et 3 7/8"

POIDS
33 LBS (15 kgs)

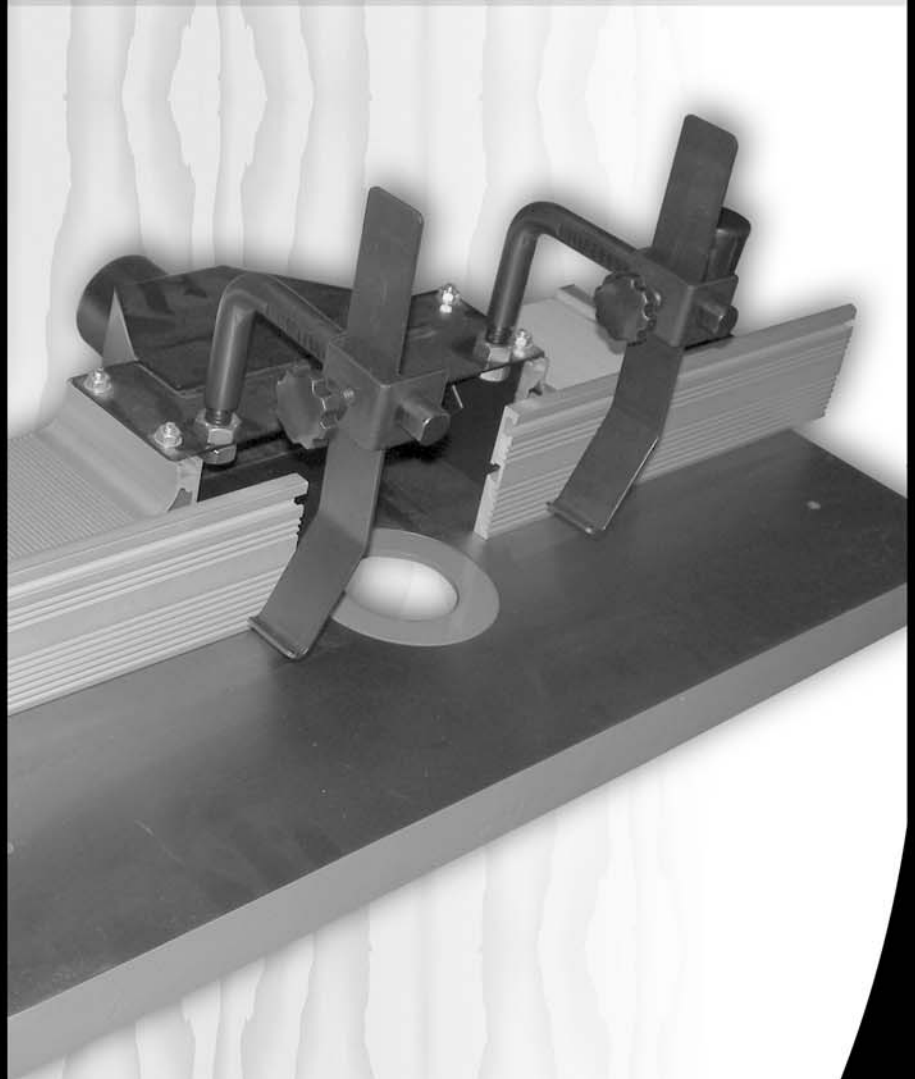
50-295

PRISE POUR CAPTEUR DE POUSSIÈRE
2 1/2"

DIMENSIONS DU GUIDE (2 PIÈCES)
12" x 3" (ouverture max. de 3")

POIDS
13 LBS (6 kgs)

RALLONGE DE TABLE POUR TOUPIE / GUIDE DE TOUPIE



MODÈLE

#50-195

#50-295





GENERAL® INTERNATIONAL

8360 Champ-d'Eau, Montréal (Québec) Canada H1P 1Y3
Téléphone (514) 326-1161 • Fax (514) 326-5555 • www.general.ca

NOUS VOUS REMERCIONS d'avoir choisi la Rallonge de table pour toupie / Guide de toupie modèle 50-195 / 50-295 de General® International. Cette table pour toupie / Guide de toupie ont été soigneusement testés et inspectés avant de vous être expédiés, et moyennant une utilisation et un entretien adéquats, ils vous procureront un service fiable pendant de nombreuses années. Afin d'obtenir un rendement optimal et une utilisation sans problème, et afin d'optimiser votre investissement, veuillez prendre le temps de lire ce manuel avant d'assembler, d'installer et d'utiliser cette Rallonge de table pour toupie / Guide de toupie.

Ce manuel vise à vous familiariser avec l'utilisation sécuritaire, les fonctions élémentaires et les caractéristiques de la Rallonge de table et du Guide pour toupie, ainsi qu'avec le réglage, l'entretien et l'identification de leurs parties et composantes. Il n'est pas conçu pour remplacer un enseignement théorique sur le travail du bois ni pour offrir à l'utilisateur une formation en la matière. En cas de doute concernant la sécurité d'une opération ou d'une procédure, demandez l'aide d'une personne qualifiée avant d'entamer le travail.

Une fois que vous aurez lu les instructions contenues dans ce manuel, conservez-le pour fins de consultation ultérieure.

GARANTIE DE GENERAL® INTERNATIONAL

Toutes les pièces des machines General® International sont soigneusement testées et inspectées durant toutes les étapes de la production et chaque machine est rigoureusement inspectée une fois l'assemblage terminé. En raison de son engagement envers la qualité et la satisfaction du consommateur, General® International accepte de réparer ou de remplacer toute pièce qui, suite à un examen, révèle un défaut de matériel, de conception ou de fabrication, ce pour une période de 24 mois suivant la date d'achat. Pour se prévaloir de la garantie, l'acheteur doit retourner toutes les pièces défectueuses port payé à General® International Mfr. Ltée. Les réparations effectuées sans le consentement écrit de General® International annuleront la garantie.

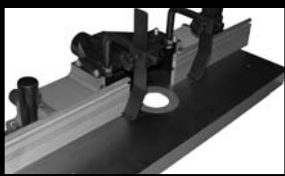
Clause de non-responsabilité: L'information et les caractéristiques présentées dans ce manuel, au moment de le mettre sous presse, se rapportent à la rallonge de table et au guide de toupie tel qu'ils sont à leur sortie de l'usine. En raison de son souci d'amélioration constant, General® International se réserve le droit de modifier les composantes, les pièces ou les caractéristiques de la rallonge de table et/ou du guide de toupie si cela est jugé nécessaire, ce sans préavis et sans obligation d'effectuer ces modifications sur les ailes de rallonge et guides de toupie déjà vendus. À l'usine, nous nous assurons que les caractéristiques et les informations présentées dans ce manuel correspondent à

l'item avec laquelle il est fourni. Toutefois, dans les cas de commandes spéciales et de modifications réalisées "hors de l'usine", une partie ou la totalité de l'information contenue dans ce manuel peut ne pas s'appliquer à votre item. De plus, comme il se peut que plusieurs générations de ce modèle de rallonge de table et de guide de toupie et plusieurs versions de ce manuel soient en circulation, il est possible que le présent manuel ne décrive pas exactement votre item. Si vous avez des doutes ou des questions, veuillez communiquer avec votre détaillant ou notre ligne de soutien technique et mentionnez le numéro de modèle et de série afin d'obtenir des éclaircissements.

Consignes de sécurité

Afin d'utiliser sécuritairement cette machine, veuillez prendre le temps de vous familiariser avec ses applications et ses restrictions, de même qu'avec les dangers éventuels. General® International renonce à toute garantie réelle ou implicite et se dégage de toute responsabilité en cas de blessure résultant d'une utilisation inadéquate de ses machines.

1. Assurez-vous que l'opérateur a été correctement formé et qu'il a lu et compris le Manuel de l'utilisateur avant d'utiliser toute machinerie.
2. Assurez-vous de lire, de comprendre et de suivre toutes les instructions, mises en garde et consignes de sécurité fournies avec votre banc de scie et avec votre toupie.
3. L'aire de travail doit être suffisamment éclairé, propre et exempte de débris.
4. Soyez vigilant! Concentrez-vous sur votre travail. Un instant d'inattention peut entraîner de graves blessures.
5. Ne portez pas de vêtements amples, de gants, de bracelets, de colliers ou autres bijoux. Confinez vos cheveux dans un couvre-tête approprié s'ils sont longs et portez des chaussures antidérapantes.
6. Gardez les mains à bonne distance des outils coupants. Lorsque vous travaillez près de l'outil coupant, utilisez toujours une languette ou un bâton poussoir pour tenir ou guider la pièce de travail. Utilisez une brosse, pas les mains, pour enlever les copeaux et la sciure.
7. Les fines particules de poussière sont cancérigènes et peuvent présenter un danger pour la santé. Travaillez dans un endroit bien aéré et, si possible, servez-vous d'un capteur de poussière.
8. Assurez-vous que la lame/la mèche tournent à plein régime avant de commencer à couper/toupiller.
9. Tenez les enfants et les visiteurs à l'écart lorsque la scie/la toupie est en marche; ne leur permettez pas d'utiliser le banc de scie/la toupie.
10. Empêchez les enfants et les utilisateurs non autorisés ou non supervisés de se servir de votre atelier et des machines qui s'y trouvent à l'aide de cadenas, d'interrupteurs électriques principaux et d'interrupteurs à clé.
11. Ne montez ou ne vous appuyez jamais sur la scie/la toupie. Vous risquez de subir de graves blessures si elle bascule ou si vous touchez la lame/la mèche par inadvertance.
12. Gardez tous les protecteurs et dispositifs de sécurité en place et en bon état de marche. Si un protecteur doit être enlevé pour maintenance ou nettoyage, assurez-vous qu'il est correctement réinstallé avant de réutiliser la machine.
13. Tenez la pièce de travail fermement contre la table, et utilisez un support adéquate si la surface de la pièce de travail n'est pas plate.
14. Alimenter la matériel dans le sens contraire de la rotation de la mèche. Ne passez jamais du matériel entre le guide et la mèche.
15. Ne pas utiliser la toupie avec une mèche endommagée et/ou le banc de scie avec une lame endommagée.
16. Débranchez toujours la toupie et/ou le banc de scie de la source de courant avant de changer des accessoires ou avant d'effectuer toute maintenance ou ajustements, ou si la machine doit être laissée sans surveillance.
17. Assurez-vous que les clés de réglage, les outils et autres objets encombrants sont retirés de la machine et/ou de la surface de la table, et qu'ils sont rangés de façon sécuritaire, avant de commencer à travailler.
18. Assurez-vous que l'interrupteur du banc de scie et/ou de la toupie sont en position ARRÊT avant de brancher le cordon d'alimentation.
19. Évitez de travailler dans une position inconfortable ou instable. Ne vous mettez jamais en position de déséquilibre ou sur la pointe des pieds; gardez les deux pieds bien au sol.
20. Ne laissez jamais le banc de scie et/ou la toupie sans surveillance lorsqu'ils sont en marche ou qu'ils sont branchés.
21. N'utilisez jamais ce banc de scie et/ou cette toupie à des fins autres que celles pour lesquelles ils ont été conçus. S'ils sont utilisés à d'autres fins, General® International renonce à toute garantie réelle ou implicite et se dégage de toute responsabilité en cas de blessure résultant d'une utilisation inadéquate de la machine.



RALLONGE DE TABLE POUR TOUPIE/GUIDE DE TOUPIE

50-195 / 50-295 / 50-295CT

La rallonge de table pour toupie (Modèle #50-195) et le guide de toupie (Modèle #50-295) peuvent être achetés séparément ou ensemble (Modèle #50-295CT). Contactez votre distributeur General® International pour plus d'informations.

Ce manuel contient les instructions pour la rallonge de table pour toupie (Modèle #50-195) ainsi que les instructions pour le guide de toupie (Modèle #50-295). Selon votre achat, certaines informations contenues dans ce manuel peuvent ne pas s'appliquer.

DÉBALLAGE ET ASSEMBLAGE



LE TOUPILLAGE PEUT PRÉSENTER DES RISQUES DE BLESSURES GRAVES POUR LES UTILISATEURS INEXPÉRIMENTÉS. ASSUREZ-VOUS DE LIRE, DE COMPRENDRE ET DE SUIVRE TOUTES LES INSTRUCTIONS ET RÈGLES DE SÉCURITÉ QUI ACCOMPAGNENT LA TOUPIE QUE VOUS INSTALLEREZ SUR CETTE TABLE.

DÉBALLAGE

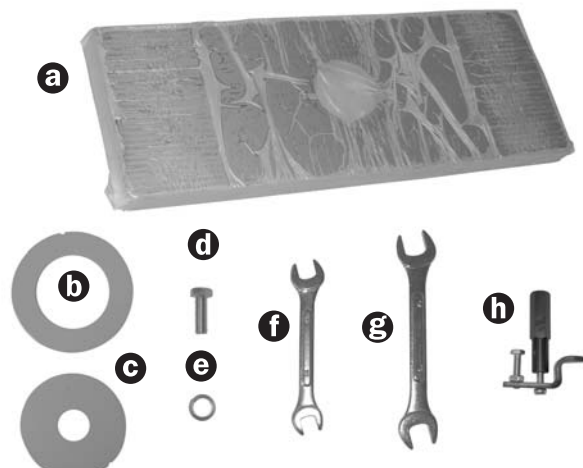
Retirez soigneusement l'unité et ses composantes de leur boîte et vérifiez que toutes les pièces énumérées dans la liste ci-dessous sont présentes et qu'elles ne sont pas endommagées.

Remarque: Veuillez signaler immédiatement toute pièce manquante ou endommagée à votre distributeur General International.

LISTE DES COMPOSANTES 50-195

	QTÉ
a RALLONGE DE TABLE POUR TOUPIE	1
b INSERTION DE TABLE (60 MM)	1
c INSERTION DE TABLE (29 MM)	1
d BOULON DE MONTAGE	3
e RONDELLE-RESSORT	3
f CLÉ MIXTE (10 / 12 MM)	1
g CLÉ MIXTE (14 / 17 MM)	1
h ASSEMBLAGE DE BRIDE DE FIXATION	4

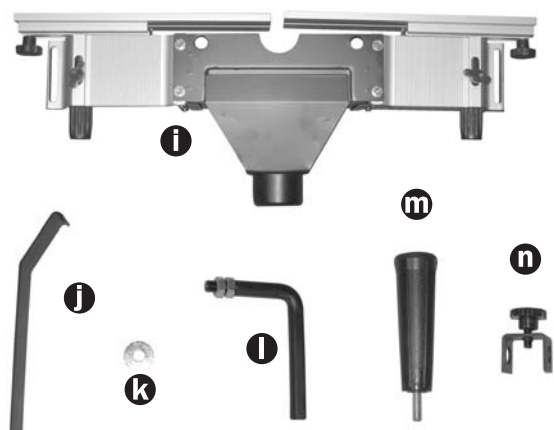
INCLUS DANS L'EMBALLAGE DU 50-195



LISTE DES COMPOSANTES 50-295

	QTÉ
i ASSEMBLAGE DU GUIDE	1
l PLAQUE DE RETENUE	2
k RONDELLE	2
l BRAS DU SUPPORT DE RETENUE	2
m POIGNÉE	2
n SUPPORT DE RETENUE	2

INCLUS DANS L'EMBALLAGE DU 50-295



NETTOYAGE DU DESSUS DE LA TABLE

Toutes les surfaces non peintes sont recouvertes d'un revêtement de protection contre la rouille pouvant se former durant le transport et l'entreposage. Enlevez ce revêtement à l'aide d'un chiffon trempé dans du dissolvant de kérosène, de l'essence minérale ou du diluant à peinture (Disposez des chiffons imbibés de solvants, potentiellement inflammables, selon les recommandations de sécurité du fabricant.)

Vous pouvez également vous servir d'un couteau à mastiquer pour racler le revêtement. Tenez le couteau à plat afin de ne pas égratigner la surface. Nettoyez ensuite la surface à l'aide d'un solvant.

Remarque: Évitez de frotter les surfaces peintes car de nombreux produits à base de solvants enlèvent la peinture.



INSTALLATION DE LA RALLONGE DE TABLE POUR TOUPIE (50-195)

La rallonge de table pour toupie est conçue pour remplacer l'une des ailes de 27" (de gauche ou de droite) de votre banc de scie. Elle est conçue pour s'adapter aux bancs de scie modèles 50-175/185 et 50-250/260 de General® International, sans modifications supplémentaires. Le choix du côté de l'installation de l'aile (à la gauche ou à la droite du banc de scie) est une simple question de préférences personnelles et devrait être fait en fonction de vos habitudes de travail et/ou selon des considérations relatives à l'aire de travail disponible dans l'atelier. Quel que soit le côté que vous choisissiez pour installer l'aile, assurez-vous de disposer de suffisamment d'espace pour travailler. (Fig. 2)

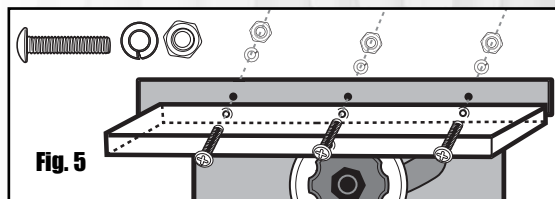
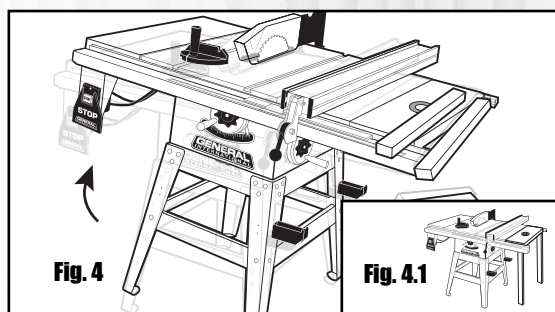
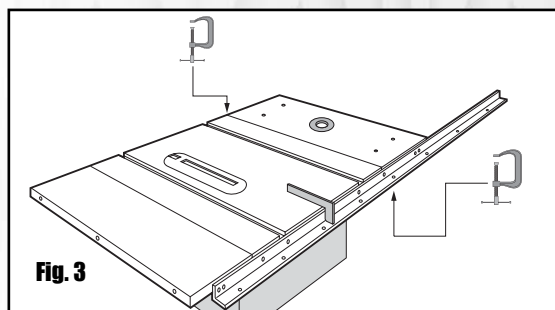
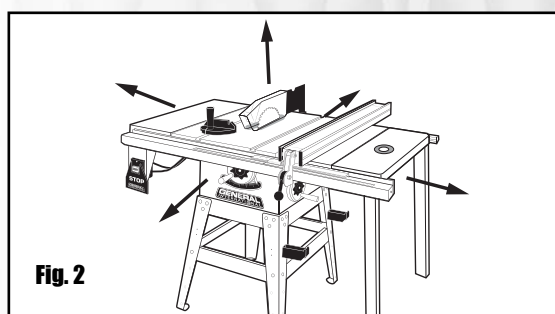
Remarque: Certaines scies de style "cabinet", dont la porte du couvercle du moteur situé sous la table dépasse de la table principale, ne permettent pas l'installation d'une toupie de ce côté de la scie. Dans de tels cas, la table de toupie modèle 50-195 doit être installée du côté opposé de la porte du couvercle du moteur (ou) du moteur.

Cette unité peut être installée sur d'autres modèles et d'autres marques de bancs de scie avec table de 27". Elle peut également être ajoutée à l'extrémité de l'une ou l'autre des ailes déjà existantes (voir la remarque ci-dessous pour plus de détails). Toutefois, d'autres éléments de montage (non inclus) peuvent être requis. Si les trous pré-perçés dans la rallonge de table ne s'alignent pas avec les trous existants dans la table principale du banc de scie, nivelez-la avec la table principale, et alignez-la précisément avec le rebord avant de la scie. Fixez-la ensuite solidement à l'aide de serre-joints, puis à travers les trous de montage, percez les trous correspondant dans la table principale de la scie (Fig. 3).

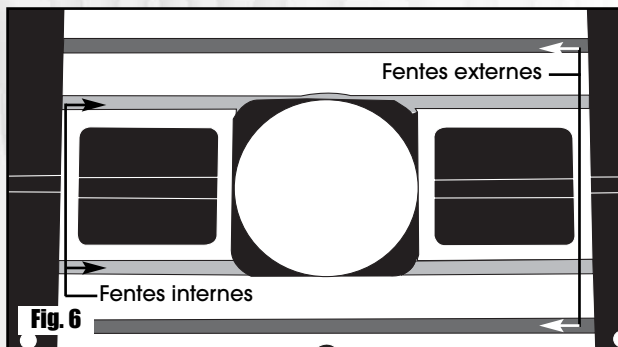
Remarque: Si vous ajoutez la rallonge de table pour toupie, 50-195, à la rallonge déjà existante de la table (plutôt que de remplacer de cette dernière), gardez à l'esprit que le poids de l'aile affectera le centre de gravité de la scie, alourdissant le côté sur lequel l'aile est installée. Ceci augmentera la possibilité de renversement dans les cas où une pièce de bois ou un article en feuille plus lourd est placé sur la scie. (Fig. 4)

Afin de réduire la possibilité de renversement, installez des pattes de support sous la rallonge de toupie. Un simple 2" x 4", coupé à la longueur de la distance entre le plancher et le dessous de la table, procurera un support adéquat permettant de prévenir un renversement. (Fig. 4.1)

Fixez la rallonge de table en utilisant les 3 boulons à tête hexagonale, rondelles ressort et écrous. Resserez les écrous à la main dans un premier temps. (Fig. 5) Servez-vous d'une règle de précision pour vous assurer que l'aile est de niveau avec la table, ce de l'avant à l'arrière. Tapotez doucement l'aile vers le haut ou vers le bas pour ajuster le niveau, au besoin, puis serrez les boulons avec la clé qui vous est fournie, gardant les boulons du centre pour la fin. Assurez-vous que la rallonge de table est parfaitement alignée avec le rebord avant de la table.

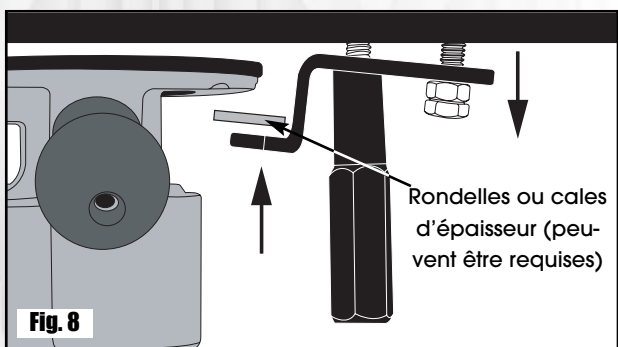


INSTALLATION D'UNE TOUPIE



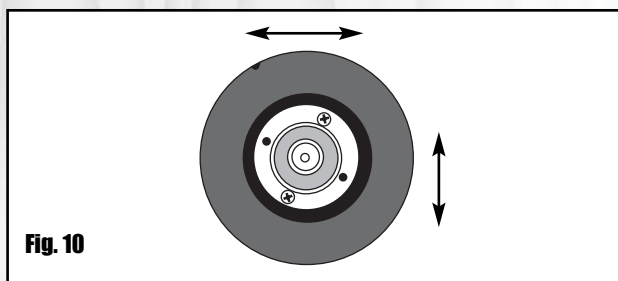
1. Glissez les boulons en T dans les fentes en T, de façon à ce qu'ils pendent sous la table. Alignez les brides de fixation de montage avec les fentes, de façon à ce que le boulon arrière soit parfaitement ajusté avec la fente lorsque resserré.

Remarque: Utilisez les fentes internes pour les toupies à base de petite dimension et les fentes externes pour les toupies à base plus large.

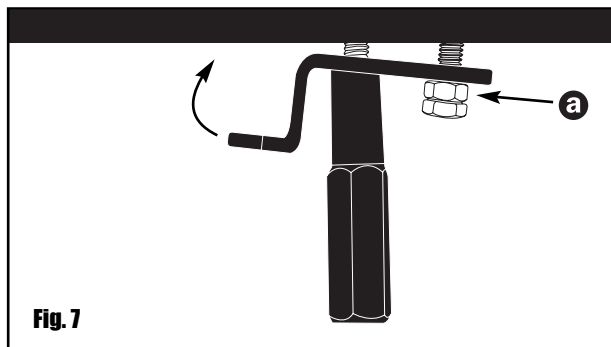


3. Ajustez jusqu'à ce que l'espace entre les brides et le dessous de la table soit légèrement plus large que l'épaisseur de la base de votre toupie.

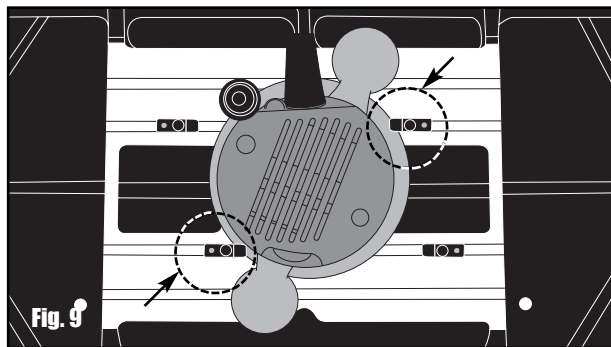
Remarque: Si la base de la toupie est trop mince pour pouvoir être maintenue en place par les brides, des cales d'épaisseur ou des rondelles d'épaisseur plates en bois peuvent être utilisées entre les brides et la base de la toupie pour en faciliter l'installation.



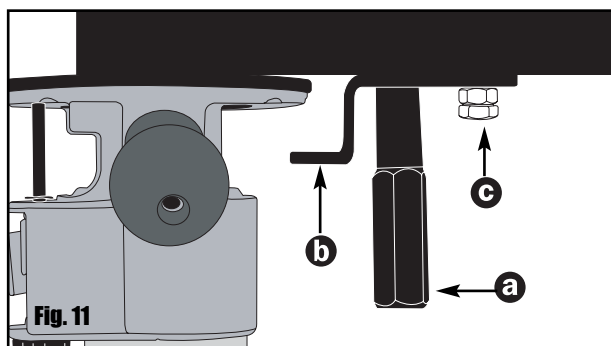
5. Déserrez, ajustez et resserrez au besoin, jusqu'à ce que la toupie soit au centre de l'ouverture de la table.



2. Ajustez les boulons arrière, **a**, sur les brides de fixation jusqu'à ce qu'ils atteignent le fond des fentes et qu'ils fassent incliner le rebord avant des brides vers l'avant.



4. Installez la toupie entre les brides et le dessous de la table. Tout en maintenant la toupie en place, resserrez l'un des boulons à épaulement ainsi que son opposé en diagonale afin d'élever la pince, pour accrocher et fixer le plateau de la toupie à la table.

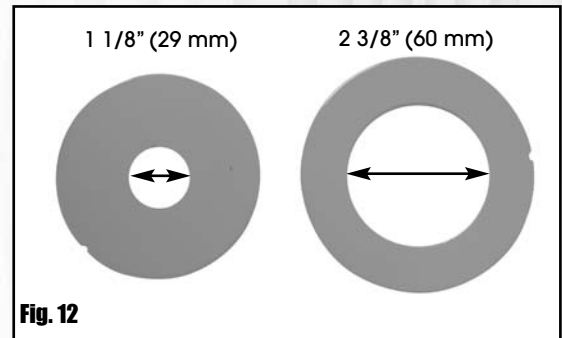


6. Une fois la toupie centrée dans l'ouverture de la table, resserrez les 4 boulons à épaulement, **a**, et assurez-vous que les 4 brides de fixation, **b**, retiennent solidement la toupie au dessous de la table. Serrez les 4 écrous de blocage, **c**, à l'arrière des boulons afin de verrouiller le système de brides.

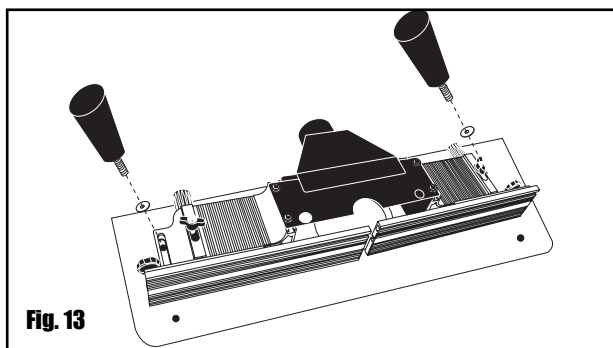
ANNEAUX D'INSERTION DE LA TABLE

Deux anneaux d'insertion amovibles sont fournis avec la rallonge de table pour toupie (Modèle #50-195). Ceux-ci permettent de modifier la dimension de l'ouverture de la rallonge de table afin qu'elle puisse s'adapter à la plupart des mèches de toupie. Les anneaux fournis sont de deux dimensions différentes: 1 1/8" (29 mm) et 2 3/8" (60 mm), permettant trois dimensions d'ouverture de table différentes.

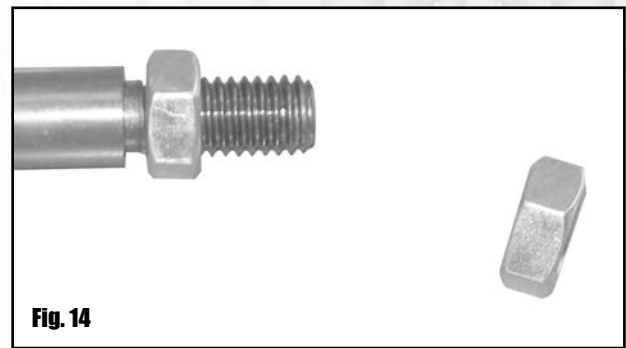
Le plus petite ouverture est de 1 1/8" (29 mm) et la plus grande ouverture est de 2 3/8" (60 mm). Sans anneau d'insertion, l'ouverture des ailes est de 3 7/8" (98.5 mm).



ASSEMBLAGE ET INSTALLATION DU GUIDE DE TOUPIE (50-295)

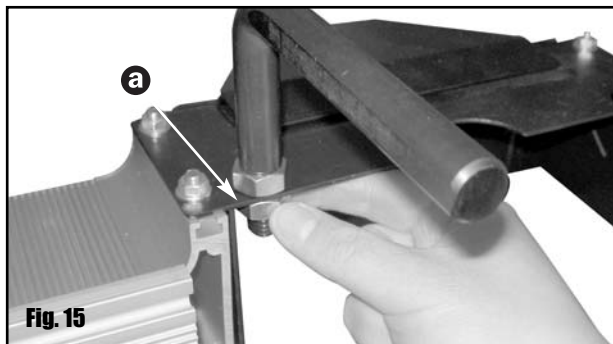


1. Fixez le guide de la toupie sur la table, plaçant une rondelle sur le trou situé le plus près du bord de la table et vissant une poignée, ce à chaque bout de la table.



2. Enlevez l'un des écrous hexagonaux de chacun des dispositifs de retenue des bras de support.

Remarque: Vous devrez peut-être desserrer le bouton d'ajustement du guide horizontal et glisser le guide de façon à avoir suffisamment d'espace pour compléter facilement les étapes suivantes (Voir la section *Ajustement du Guide* à la page 8 pour les instructions sur le déplacement du guide).



3. Installez le bout fileté des plaques de retenue des bras de support vis-à-vis les trous situés sur la hotte à poussière, et fixez les bras de support en place à l'aide des écrous hexagonaux, **a**, retirés à l'étape 2.



Remarque:

L'emplacement et le positionnement précis des supports de retenue ou des plaques de retenue peut être ajusté ultérieurement, et variera en fonction de la hauteur et de la largeur de la pièce de travail.

4. Glissez un support de retenue dans chacun des bras de support de retenue. Glissez une plaque de retenue dans un support de retenue (en vous assurant que les pattes des plaques de retenue pointent dans le sens contraire de la rotation de la mèche de la toupie (Voir la section "Utilisation des dispositifs de retenue de la pièce" à la page 8) et serrez à l'aide des poignées de verrouillage situées sur les supports de retenue.

AJUSTEMENTS DU GUIDE

Les guides peuvent être ajustés tant à gauche qu'à droite, et sont complètement indépendants l'un de l'autre.

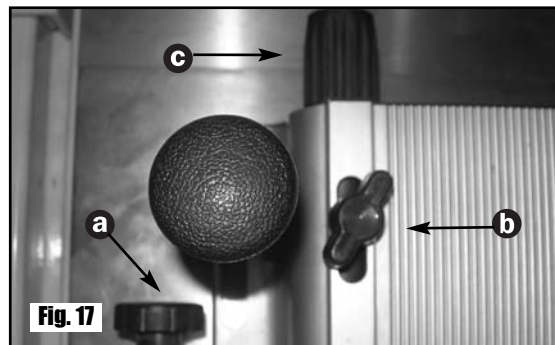
Ajustement gauche et droite

Désserrez la poignée, **a**, et déplacez le guide à gauche ou à droite jusqu'à la position voulue, puis verrouillez le guide en place en resserrant la poignée.

Ajustement de l'avant à l'arrière

Désserrez la vis à ailettes, **b**, située sur le dessus du bâti du guide et ajustez le guide de l'avant à l'arrière à l'aide du bouton d'ajustement, **c**. Une fois le guide à la position voulue, verrouillez le guide en place en resserrant la vis à ailettes.

Remarque: Pour des raisons de sécurité, les deux guides devraient être ajustés aussi près que possible de la mèche de la toupie (sans toutefois y toucher).



BRANCHEMENT D'UN CAPTEUR DE POUSSIÈRE



AVANT DE COMMENCER LE TOUPILLAGE, BRANCHEZ L'UNITÉ À UN SYSTÈME DE CAPTATION DE POUSSIÈRE.

METTEZ TOUJOURS LE CAPTEUR DE POUSSIÈRE EN MARCHÉ AVANT DE DÉMARRER LA TOUPIE ET ARRÊTEZ TOUJOURS LA TOUPIE AVANT DE D'ARRÊTER LE CAPTEUR DE POUSSIÈRE.

Une sortie de poussière de 2 1/2", située à l'arrière de l'assemblage du guide, permet le branchement d'un capteur de poussière (non inclus).

Assurez-vous d'utiliser un boyau (non inclus) de diamètre approprié, ainsi que tout autre accessoire nécessaire au branchement du capteur de poussière. Vérifiez que tous les branchements sont bien scellés afin de minimiser les fuites de poussière.

Si vous ne possédez pas de capteur de poussière, veuillez communiquer avec votre distributeur General® International afin d'obtenir de l'information sur notre gamme complète de produits et d'accessoires pour captation de poussière, ou visitez notre site Internet: www.general.ca

CONSIGNES D'UTILISATION



ASSUREZ-VOUS DE LIRE, DE COMPRENDRE ET DE SUIVRE TOUTES LES INSTRUCTIONS ET TOUTES LES CONSIGNES DE SÉCURITÉ FOURNIES AVEC VOTRE TOUPIE - TOUTE DÉROGATION PRÉSENTE UN RISQUE DE BLESSURE GRAVE ET/OU DE DOMMAGES À LA TOUPIE, À LA TABLE OU À LA PIÈCE DE TRAVAIL.

AVANT DE COMMENCER:

- Installez la mèche appropriée selon les instructions fournies avec votre toupie.
- Assurez-vous que la toupie est solidement fixée à la rallonge de table de la toupie, et qu'un anneau d'insertion de table approprié est adéquatement installé et nivelé dans l'ouverture de la table.
- Lors du jointage ou de la coupe de profilage, faites toujours un test sur un déchet de bois avant d'effectuer le toupillage sur votre pièce finale.

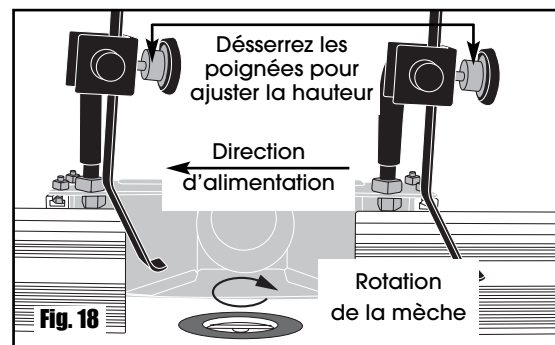
UTILISATION DES DISPOSITIFS DE RETENUE DE LA PIÈCE

Le guide pour toupie 50-295 est fourni avec une paire de plaques de retenue permettant de diminuer la tendance au rebond des pièces de travail.

Installez les plaques de retenue, leurs pattes pointant dans le sens contraire de la rotation de la mèche de la toupie.

Les pièces de travail doivent toujours être alimentées dans le sens contraire de la rotation de la mèche.

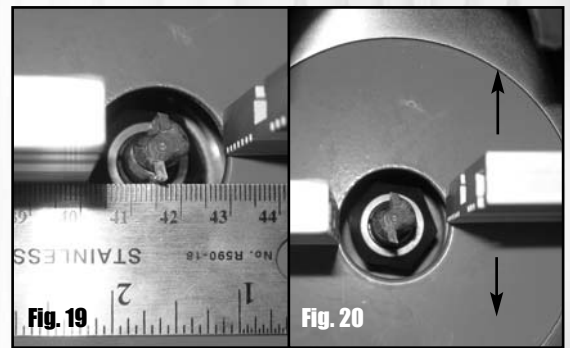
Resserez les dispositifs de retenue autant que possible sur le matériel alimenté, tout en permettant à la pièce de se déplacer aisément.



JOINTAGE D'UN CHANT

Joiner le chant d'une planche implique l'utilisation d'une mèche droite pour toupie, afin de retirer le bois de la face du chant d'une planche, avec pour résultat un chant parfaitement plat et carré.

1. Installez une mèche droite sur votre toupie, conformément aux instructions du fabricant.
2. Enclenchez la plus petite des insertions de table dans le trou encastré, de façon à permettre à la mèche de la toupie de tourner librement.
3. Déserrez le levier de verrouillage et, avec le bouton d'ajustement du guide, ajustez le levier de sortie de façon à ce qu'il soit parfaitement aligné avec le bord de la mèche de la toupie. Pour plus de précision, utilisez une règle de précision. (Fig. 19).
4. Déserrez les poignées et ajustez l'ouverture entre les guides, de façon à permettre à la mèche de dégager le bord des deux guides.
5. Levez ou baissez légèrement la mèche, de façon à ce que la mèche soit plus élevée que l'épaisseur de la planche.
6. Ajustez le guide d'entrée avec le centre de la mèche de la toupie, de façon à ce que la distance soit égale à la profondeur de coupe voulue. (Fig. 20).

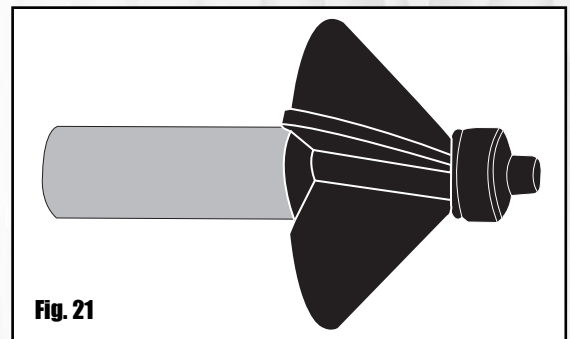


COUPE DE PROFILAGE

Une coupe de profilage est habituellement effectuée à l'aide d'une mèche avec palier de guidage. Le palier de guidage contrôle la profondeur de coupe dans la face du bord de la planche. Un bon exemple est la mèche à chanfreiner. (Fig. 21).

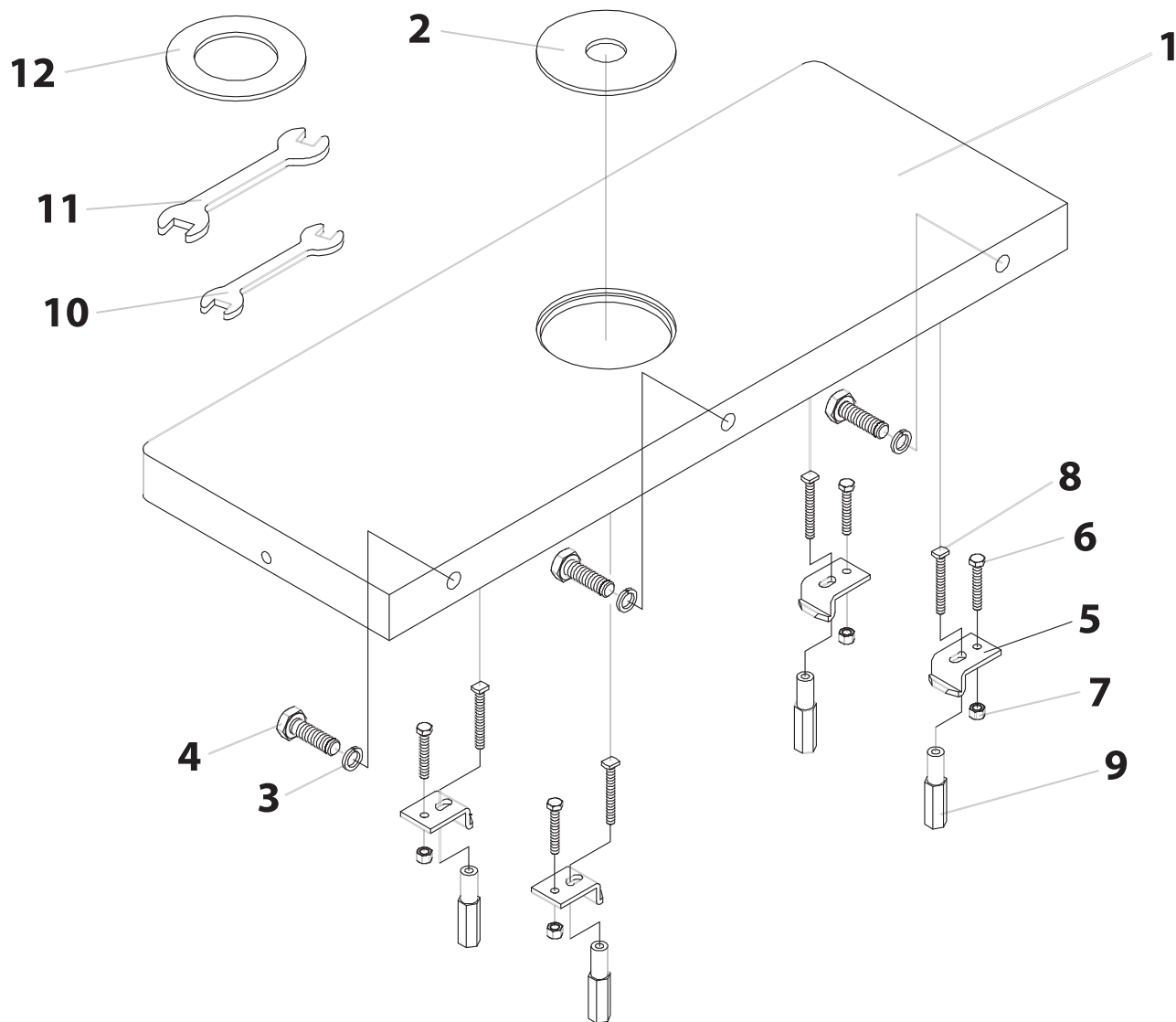
Le palier se déplace le long du bord non coupé de la planche tandis que le couteau enlève le bois.

1. Installez une mèche sur votre toupie, conformément aux instructions du fabricant.
2. Enclenchez la plus petite des insertions de table dans le trou encastré, de façon à permettre à la mèche de la toupie de tourner librement.
3. Levez ou baissez la mèche de la toupie à la hauteur voulue.
4. Déserrez les poignées et ajustez l'ouverture entre les guides, de façon à permettre à la mèche de dégager le bord des deux guides.
5. Ajustez le guide de façon à l'éloigner de la mèche vers l'arrière, juste assez pour permettre au palier de guidage de contrôler la profondeur de coupe.
6. Ajustez le guide aussi près que possible du palier. Le guide servira de support de remplacement, réduisant les risques d'accident. (Fig. 22).



NOTES

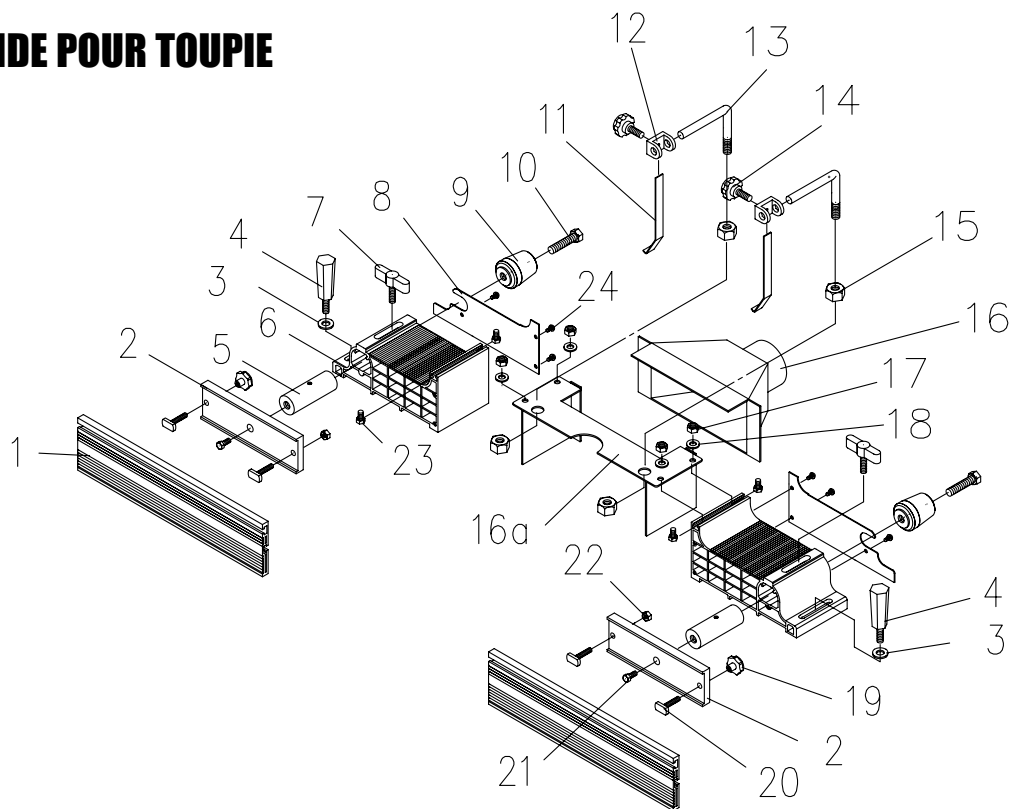
RALLONGE DE TABLE POUR TOUPIE



LISTE DES PIÈCES 50-195

DIAG. REF.	NO. PIÈCE	DESCRIPTION	SPÉCIFICATION	QTÉ
1	50195-01	RALLONGE DE TABLE POUR TOUPIE		1
2	50195-02	INSERTION DE TABLE	1 1/4" (29 MM)	1
3	50195-03	RONDELLE-RESSORT		3
4	50195-04	BOULON DE MONTAGE	7/16" X 1 3/4"	3
5	50195-05	PINCE DE MONTAGE		4
6	50195-06	BOULON TÊTE HEXAGONALE	1/4" X 1 3/4"	4
7	50195-07	ÉCROU HEXAGONAL		4
8	50195-08	BOULON EN T		4
9	50195-09	BOULON À ÉPAULEMENT		4
10	50195-10	CLÉ COMBINÉE	10-12 MM	1
11	50195-11	CLÉ COMBINÉE	14-17 MM	1
12	50195-12	INSERTION DE TABLE	2 5/8" (60 MM)	1

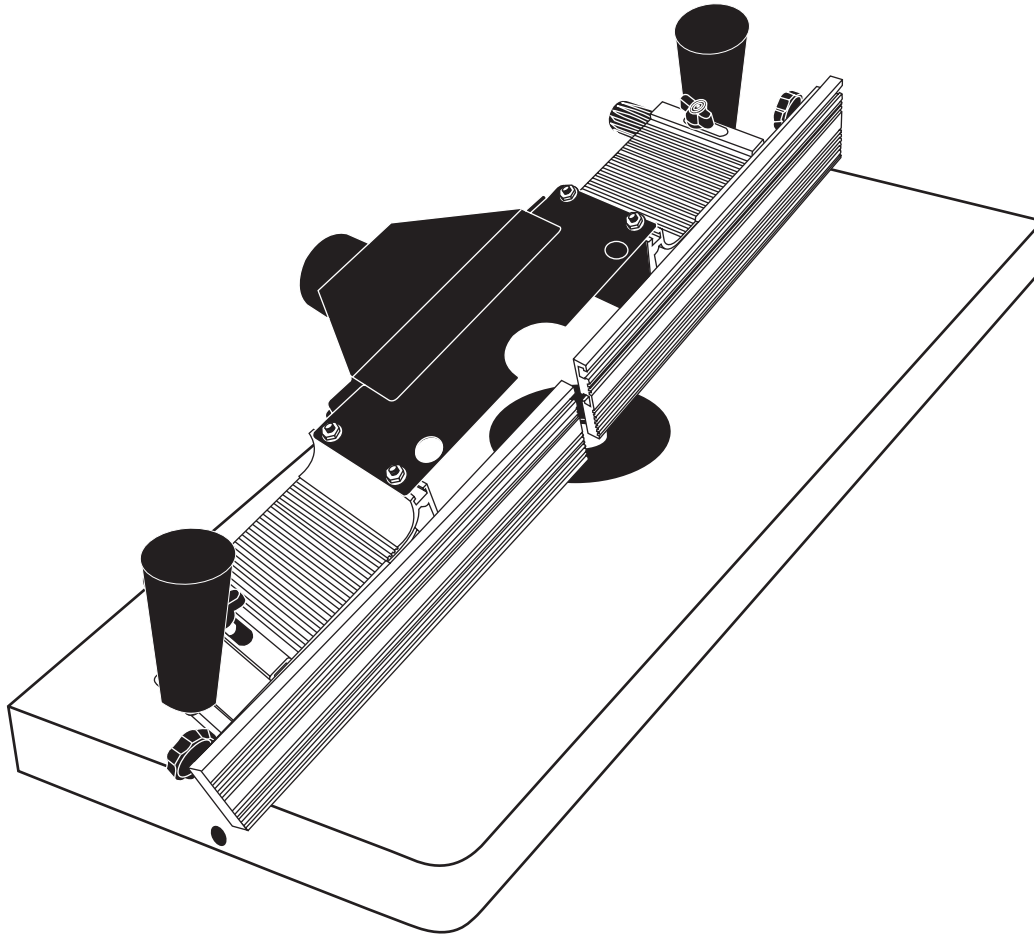
GUIDE POUR TOUPIE



LISTE DES PIÈCES 50-295

DIAG. REF.	NO. PIÈCE	DESCRIPTION	SPÉCIFICATION	QTÉ
1	50295-01	FACE DU GUIDE		2
2	50295-02	PLAQUE DE MONTAGE DU GUIDE		2
3	50295-03	RONDELLE		2
4	50295-04	POIGNÉE DE MONTAGE		2
5	50295-05	MANCHON DE MICRO-AJUSTEMENT		2
6	50295-06	BÂTI DU GUIDE		2
7	50295-07	VIS À AILETTES	3/8" X 3/4"	2
8	50295-08	PLAQUE D'APPUI DU BÂTI DU GUIDE		2
9	50295-09	BOUTON DE MICRO-AJUSTEMENT		2
10	50295-10	BOULON À TÊTE HEXAGONALE	3/8" X 1 1/2"	2
11	50295-11	PLAQUE DE RETENUE		2
12	50295-12	SUPPORT DE RETENUE		2
13	50295-13	BRAS DE SUPPPORT DE RETENUE		2
14	50295-14	BOUTON DE VERROUILLAGE	5/16" X 5/8"	2
15	50295-15	ÉCROU HEXAGONAL	1/2"	4
16	50295-16	CAPOT ANTI-POUSSIÈRE		1
16A	50295-16A	BÂTI DU COUVERCLE ANTI-POUSSIÈRE		1
17	50295-17	ÉCROU HEXAGONAL	1/4"	4
18	50295-18	RONDELLE PLATE		4
19	50295-19	BOUTON DE VERROUILLAGE	1/4"	2
20	50295-20	BOULON T	1/4" X 1"	4
21	50295-21	BOULON À TÊTE HEXAGONALE	3/8" X 5/8"	2
22	50295-22	CONTRE-ÉCROU	1/4"	2
23	50295-23	BOULON À TÊTE HEXAGONALE	1/4" X 1/2"	4
24	50295-24	VIS EN MÉTAL À TÊTE CRUCIFORME	3/16" X 3/8"	6

50-195/295



**8360, Champ-d'Eau, Montréal (Québec)
Canada H1P 1Y3**

Tél.: (514) 326-1161

Fax : (514) 326-5565 Pièces & Services

Fax : (514) 326-5555 Bureau des Commandes

orderdesk@general.ca

www.general.ca

IMPORTANT: Lorsque vous commandez des pièces de remplacement, veuillez indiquer le numéro du modèle de la machine ainsi que le numéro de pièce, lequel est facilement repérable à la fin du présent manuel. Donnez une brève description de la pièce et indiquez la quantité requise de chacun des items.