

MANUEL D'INSTRUCTIONS ET D'ASSEMBLAGE

CARACTÉRISTIQUES ET SPÉCIFICATIONS

- 2 ROUES ULTRA ROBUSTE DE 4".
- 2 ROUES PIVOTANTES DE 3" AVEC LEVIERS DE VERROUILLAGE.
- 2 ROUES PIVOTANTES.

CAPACITÉ 900 LBS (410 KG)

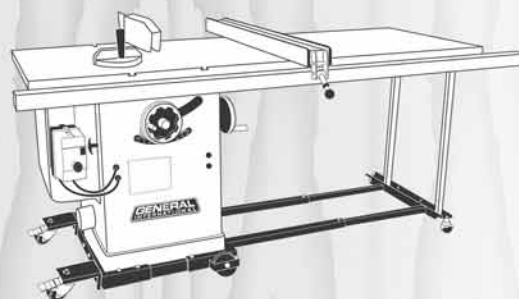
DIMENSIONS MINIMUM (CARRÉ)
19-1/2" x 19-1/2" (495 x 495 mm)

DIMENSIONS MAXIMUM (CARRÉ)
24-3/4" x 24-3/4" (629 x 629 mm)

DIMENSIONS MINIMUM (RECTANGULAIRE)
17" x 19-1/2" (432 x 495 mm)

DIMENSIONS MAXIMUM (RECTANGULAIRE)
24-3/4" x 27-1/2" (629 x 699 mm)

BASE MOBILE UNIVERSELLE POUR BANC DE SCIE AVEC RALLONGE ET PATTES



MODÈLE

#50-030





GENERAL® INTERNATIONAL

8360 Champ-d'Eau, Montréal (Québec) Canada H1P 1Y3
Téléphone (514) 326-1161 • Fax (514) 326-5555
www.general.ca

NOUS VOUS REMERCIONS d'avoir choisi la base mobile, modèle 50-030 de General® International. Cette machine a été soigneusement testée et inspectée avant de vous être expédiée, et moyennant une utilisation et un entretien adéquats, elle vous procurera un service fiable pendant de nombreuses années. Afin d'obtenir un rendement optimal et une utilisation sans problème, et d'optimiser votre investissement, veuillez prendre le temps de lire ce manuel avant d'assembler, d'installer et d'utiliser la machine.

Ce manuel vise à vous familiariser avec l'utilisation sécuritaire, les fonctions élémentaires et les caractéristiques de la base mobile ainsi qu'avec le réglage, l'entretien et l'identification de ses parties et composants. Il n'est pas conçu pour remplacer un enseignement théorique sur le travail du bois ni pour offrir à l'utilisateur une formation en la matière. En cas de doute concernant la sécurité d'une opération ou d'une procédure, demandez l'aide d'une personne qualifiée avant d'entamer le travail.

Une fois que vous avez lu ces instructions, conservez ce manuel aux fins de consultation ultérieure.

GARANTIE DE GENERAL® INTERNATIONAL

Toutes les pièces des machines General® International sont soigneusement testées et inspectées durant toutes les étapes de la production et chaque machine est rigoureusement inspectée une fois l'assemblage terminé. En raison de son engagement envers la qualité et la satisfaction du consommateur, General® International accepte de réparer ou de remplacer toute pièce qui, suite à l'examen, se révèle défectueuse quant au matériel et au fini d'exécution pour une période de 24 mois suivant la date d'achat. Pour se prévaloir de la garantie, l'acheteur doit retourner toutes les pièces défectueuses port payé à General® International Mfrc. Ltée. Les réparations effectuées sans le consentement écrit de General® International annuleront la garantie.

Clause de non-responsabilité: L'information et les caractéristiques présentées dans ce manuel se rapportent à la machine telle qu'elle est sortie de l'usine au moment de mettre sous presse. En raison de son souci d'amélioration constante, General® International se réserve le droit de modifier des composants, des pièces ou des caractéristiques de la machine si cela est jugé nécessaire, sans préavis et sans obligation d'effectuer ces modifications sur les machines déjà vendues. On prend soin de s'assurer à l'usine que les caractéristiques et l'information présentées dans ce manuel correspondent à la machine avec laquelle il est fourni. Toutefois, en raison de commandes spéciales et de modifications réalisées "hors de l'usine," une partie ou la totalité de l'information contenue dans ce manuel peut ne pas s'appliquer à votre

machine. De plus, comme il se peut que plusieurs générations de ce modèle de base mobile et plusieurs versions de ce manuel soient en circulation, il est possible que ce manuel ne décrive pas exactement votre machine si vous possédez une version antérieure ou ultérieure. Si vous avez des doutes ou des questions, veuillez communiquer avec votre détaillant ou notre ligne de soutien technique et mentionner le numéro de modèle et de série de votre machine afin d'obtenir des éclaircissements.

Consignes de sécurité

Afin d'utiliser sécuritairement cette machine, veuillez prendre le temps de vous familiariser avec ses applications et ses restrictions, de même qu'avec les dangers éventuels. General® International renonce à toute garantie réelle ou implicite et se dégage de toute responsabilité en cas de blessure résultant d'une utilisation inadéquate de ses machines.

1. N'utilisez pas la scie lorsque vous êtes fatigué, distrait ou sous l'effet de la drogue, de l'alcool ou de tout médicament susceptible d'altérer les réflexes ou la vigilance.
2. Le lieu de travail doit être suffisamment éclairé, propre et exempt de débris.
3. Maintenez les enfants et les visiteurs à l'écart lorsque la scie est en marche; ne leur permettez pas de l'utiliser.
4. Empêchez les enfants et les utilisateurs non autorisés de se servir de votre atelier et de toutes les machines qui s'y trouvent à l'aide de cadenas, d'interrupteurs électrique principaux et d'interrupteurs à clés.
5. Soyez vigilant! Concentrez-vous sur votre travail. Un instant d'inattention peut entraîner des blessures graves.
6. Les fines particules de sciure de bois sont cancérigènes et représentent un danger pour la santé. Travaillez dans un endroit bien aéré et, si possible, servez-vous d'un capteur de poussières et portez un dispositif de protection pour les yeux, les oreilles et les voies respiratoires.
7. Ne portez pas de vêtements amples, de gants, de bracelets, de colliers et de bijoux lorsque la scie est en marche.
8. Assurez-vous que les clés de réglage, les outils, les boissons et autres objets encombrants sont retirés de la machine ou de la surface de la table avant d'entamer le travail.
9. Gardez les mains à bonne distance de la lame de la scie et de toutes les pièces en mouvement. Utilisez un poussoir pour alimenter la machine et une brosse (pas les mains) pour enlever les copeaux et la sciure.
10. Assurez-vous que la lame de la scie est bien verrouillée et qu'elle est orientée dans la bonne direction de coupe avant d'entamer le travail.
11. Utilisez la vitesse recommandée, une lame et des accessoires adaptés au matériel de travail.
12. Assurez-vous que la lame tourne à plein régime avant de procéder à la coupe.
13. Utilisez toujours une lame propre et parfaitement affûtée. Des lames émoussées ou sales représentent un danger et peuvent entraîner des accidents.
14. Ne forcez pas le matériel contre la lame. La scie fonctionnera de manière plus sécuritaire et plus efficace à la vitesse pour laquelle elle a été conçue.
15. Utilisez un appui approprié lorsque vous sciez du matériel dont la surface n'est pas plane. Maintenez toujours le matériel fermement contre le guide lors du sciage en long ou contre le guide à onglets lors du tronçonnage.
16. Afin de réduire les risques de blessures en cas de rebond d'une pièce de travail, ne vous installez jamais directement dans l'alignement de la lame ou dans la trajectoire éventuelle de rebond de la pièce.
17. Évitez de travailler dans une position inconfortable ou instable. Ne tendez pas le bras trop loin pendant la coupe; gardez les deux pieds au sol. Ne vous penchez jamais au-dessus de la lame et ne tirez pas la pièce de travail par-dessus la lame par derrière. Utilisez un appui de sortie ou demandez l'aide d'un assistant lors du sciage de longues pièces.
18. Maintenez les protège-lames en place et en état de marche. Si un protège-lame doit être retiré pour l'entretien ou le nettoyage, assurez-vous qu'il est bien fixé de nouveau avant d'utiliser la machine.
19. Ne laissez jamais la machine sous tension ou sans surveillance lorsque vous ne l'utilisez pas.
20. Si vous utilisez un dispositif d'alimentation automatique, arrêtez-le avant d'arrêter le banc de scie.
21. L'utilisation de pièces et d'accessoires non recommandés par General® International peut causer un mauvais fonctionnement de la machine ou entraîner des blessures.
22. Ne montez jamais sur la machine. Vous risquez de subir de graves blessures si elle bascule ou si vous touchez la lame par inadvertance.
23. Débranchez toujours la machine avant de procéder à l'entretien courant, de changer des accessoires tels que la lame de la scie ou de procéder à l'entretien, au nettoyage ou aux réglages, ou encore si la machine doit être laissée sans surveillance.
24. Assurez-vous que l'interrupteur est en position ARRÊT (OFF) avant de brancher la machine.
25. Assurez-vous que la machine est adéquatement mise à la terre. Si elle est munie d'une fiche à trois broches, celle-ci doit être insérée dans une prise à trois trous. Ne retirez jamais la troisième broche.



Consignes de Sécurité Supplémentaires pour les Bases Mobiles



Chaque atelier étant unique, il est impossible de dresser une liste exhaustive des mesures de sécurité. Le plus important dispositif de sécurité d'une machine est la connaissance que l'utilisateur a de celle-ci. Faites preuve de bon sens et conservez toujours à l'esprit les mesures de sécurité s'appliquant à la situation particulière de votre atelier. En cas de doute concernant la sécurité d'une opération que vous êtes sur le point d'effectuer, **ARRÊTEZ!** N'entamez pas le travail avant d'avoir vérifié auprès d'une personne qualifiée si l'opération peut-être effectuée de façon sécuritaire et quelle est la méthode la plus sûre pour l'effectuer.

1. FIXEZ TOUTES LES ATTACHES

Assurez-vous que tous les écrous, les boulons et autres attaches de la base mobile sont bien serrés avant d'y installer une machine.

2. RESPECTEZ LA LIMITE DE POIDS NOMINALE

N'installez pas de machine dépassant la limite de poids nominale sur la base mobile.

3. CHOISISSEZ UN ENDROIT APPROPRIÉ POUR L'UTILISATION

Choisissez uniquement des surfaces planes, lisses, solides et stables, qui sont exemptes de saletés et qui peuvent supporter le poids de la machine et de l'opérateur.

4. ENCLENCHEZ LES LEVIERS DE VERROUILLAGE

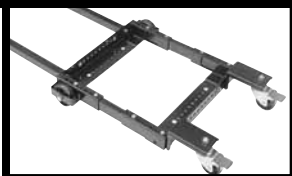
Assurez-vous que tous les leviers de verrouillage sont enclenchés à fond sur la base mobile avant de mettre la machine en marche. Une machine qui n'est pas absolument immobile peut causer de graves blessures si elle se déplace sur le plancher durant l'utilisation ou pendant qu'une pièce est poussée contre la lame ou l'outil de coupe.

5. VÉRIFIEZ AUTOUR DE VOUS AVANT DE DÉPLACER LA MACHINE

Avant de déplacer la machine, assurez-vous que le trajet jusqu'à l'endroit où vous désirez la déplacer est dégagé. Assurez-vous que la machine ne passe pas sur le cordon d'alimentation ou des déchets, des amas de saletés ou des obstacles.

6. NE FORCEZ PAS

La base mobile est conçue pour rouler en douceur jusqu'à sa limite de poids nominale et n'exige qu'une pression ferme et constante pour déplacer la machine. Si vous devez exercer une force excessive, **ARRÊTEZ** et assurez-vous qu'il n'y a pas d'obstacles et que les roues ne sont pas endommagées avant de continuer.

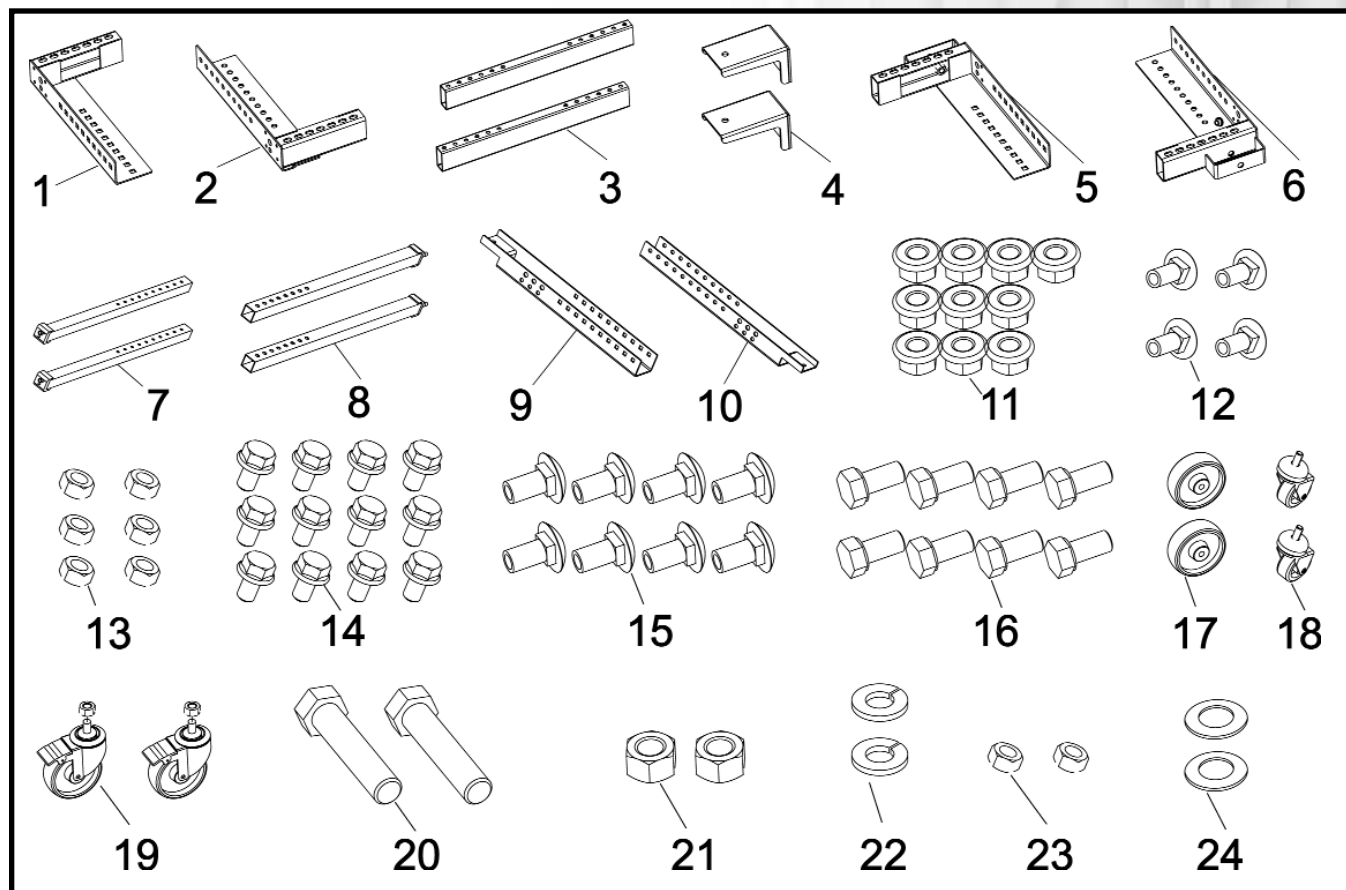


BASE MOBILE ROBUSTE (Pour banc de scie avec rallonge et pattes)

50-030

DÉBALLAGE ET VÉRIFICATION DU CONTENU

Retirez toutes les pièces et les composants de la boîte et vérifiez si aucune pièce ne manque ou n'est endommagée en fonction de la liste ci-dessous. **Remarque : signalez immédiatement toute pièce manquante ou endommagée au distributeur de General® International de votre localité.**

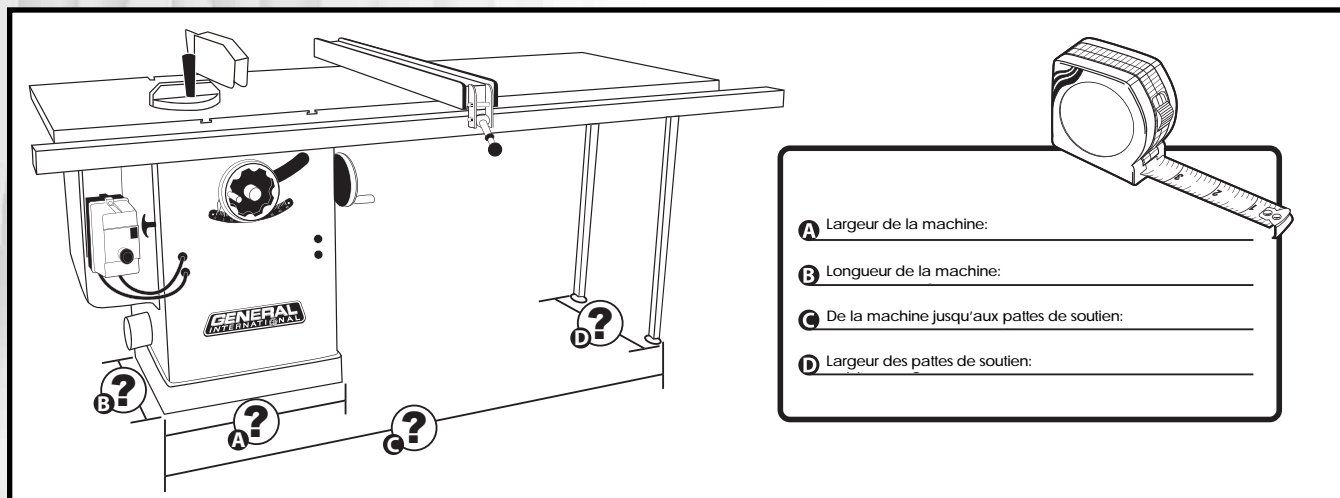
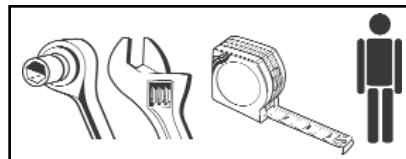


- | | |
|--|--|
| 1. SUPPORT AVANT (SUPÉRIEUR) | 13. ÉCROU À COLLET 5/16" (6) |
| 2. SUPPORT AVANT (INFÉRIEUR) | 14. BOULON À COLLERETTE 5/16" (12) |
| 3. TIGE DE RÉGLAGE (2) | 15. BOULON DE RETENUE 3/8" X 3/4" (8) |
| 4. SUPPORT DE ROUE AVANT (2) | 16. BOULON À TÊTE HEXAGONALE (8) |
| 5. SUPPORT ARRIÈRE (SUPÉRIEUR) | 17. ROULETTE FIXE (2) |
| 6. SUPPORT ARRIÈRE (INFÉRIEUR) | 18. ROULETTE (2) |
| 7. RALLONGE AVANT (2) | 19. ROULETTE DE BLOCAGE AVEC ÉCROU (2) |
| 8. RALLONGE ARRIÈRE (2) | 20. AXE DE ROULETTE FIXE (2) |
| 9. SUPPORT RÉGLABLE (GRAND) | 21. ÉCROU HEXAGONAL 1/2" (2) |
| 10. SUPPORT RÉGLABLE (PETIT) | 22. RONDELLE RESSORT 1/2" (2) |
| 11. ÉCROU À COLLET 3/8" (10) | 23. ÉCROU HEXAGONAL 5/16" (2) |
| 12. BOULON DE RETENUE 5/16" X 1/2" (4) | 24. RONDELLE PLATE (2) |

ASSEMBLAGE

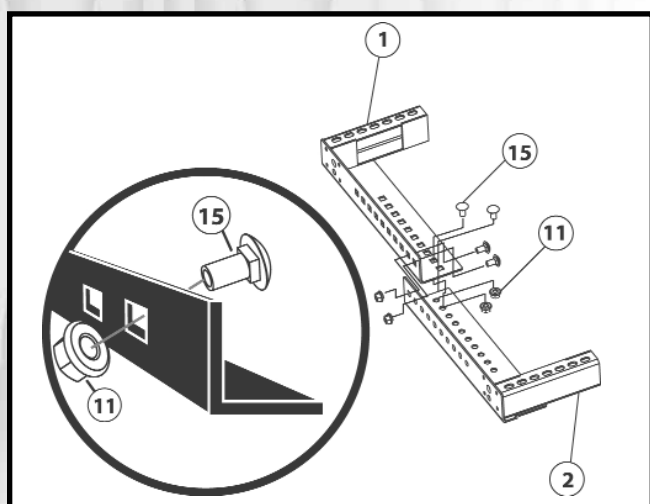
EXIGENCES SUPPLÉMENTAIRES LORS DE L'INSTALLATION

- Clé à douilles
- Clé anglaise
- Ruban à mesurer
- L'aide d'une autre personne pour soulever la machine



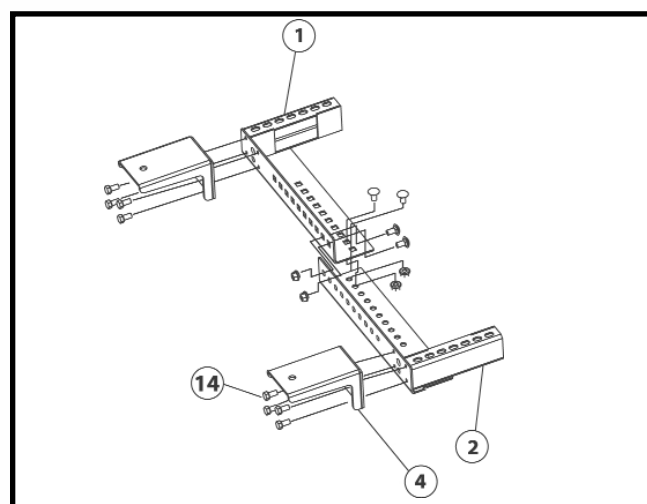
ÉTAPE 1

Avant de monter la base mobile, prenez note des mesures extérieures de la machine et des pattes de soutien de la rallonge de table telles qu'elles sont indiquées.



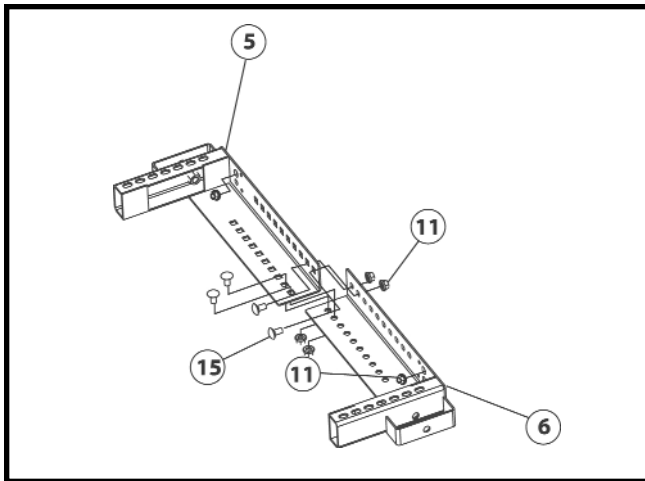
Étape 2

Montez les supports avant supérieur et inférieur (#1 et 2) comme il est indiqué, à l'aide de quatre boulons de retenue 3/8" x 3/4" (#15) et de quatre écrous à collet 3/8" (#11), en orientant les têtes des boulons vers la machine et les écrous vers la face externe de la base. Réglez les dimensions internes des côtés du support le plus près possible de la longueur (mesure B de l'étape 1 ci-dessus) de la machine.



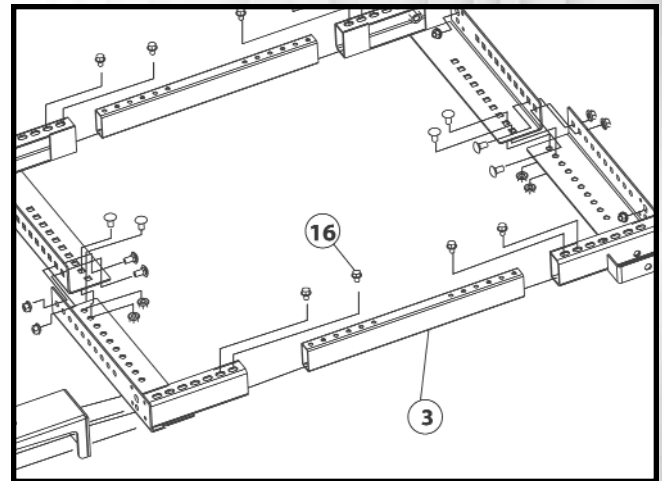
Étape 3

À l'aide de quatre boulons à collerette 5/16" x 1/2" (#14) par support de roulette, montez les deux supports de roulette avant (#4) sur chaque extrémité du support avant de la façon illustrée.



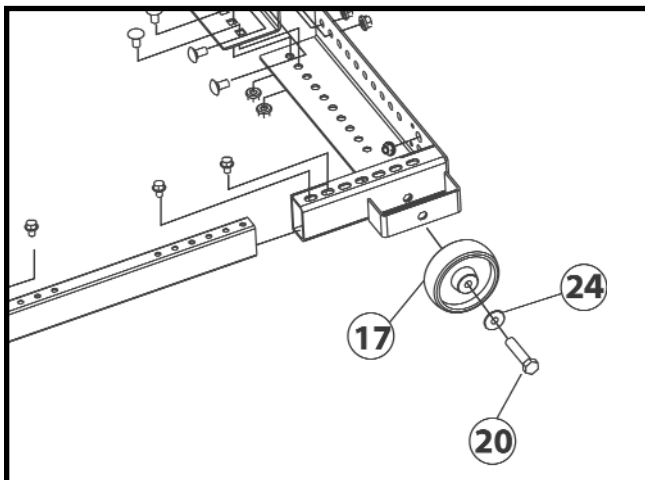
Étape 4

Montez les supports arrière supérieur et inférieur (#5 et 6) de la façon illustrée à l'aide de quatre boulons de retenue 3/8" x 3/4" (#15) et de quatre écrous à collet 3/8" (#11), en orientant les têtes de boulons vers la machine et en posant les écrous sur le bord extérieur de la base. Réglez les dimensions intérieures des côtés du support le plus près possible de la largeur (mesure B de l'étape 1 ci-dessus) de la machine.



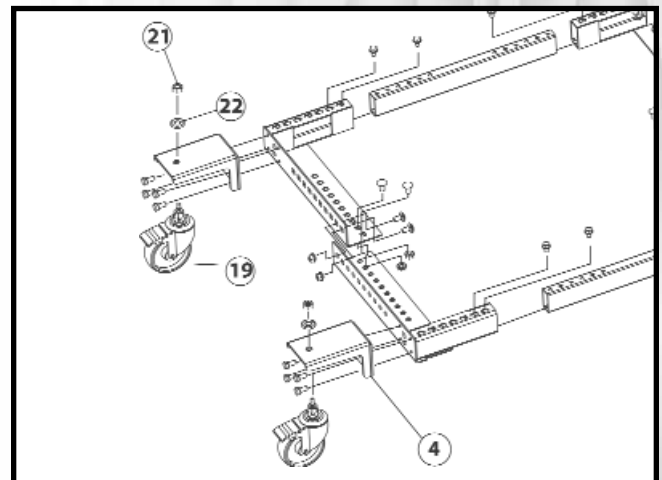
Étape 5

En utilisant la largeur de la machine (mesure A de l'étape 1) comme référence, fixez les deux tiges de réglage (#3) sur chaque extrémité afin de réunir le support avant au support arrière. Utilisez deux des boulons à tête hex. (#16) à chaque extrémité de chacune des tiges de réglage (2 tiges x 2 extrémités x 2 boulons = total de 8 boulons).



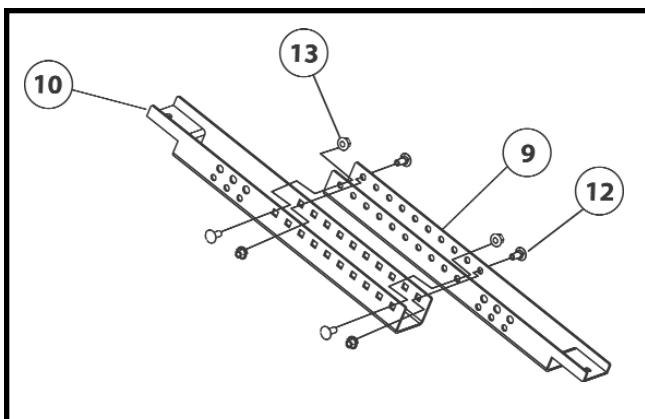
ÉTAPE 6

À l'aide des deux axes de roulette fixe 1/2" x 3" (#20) et de deux rondelles plates (#24), montez les deux roulettes fixes (#17) sur le support arrière de la façon indiquée.



ÉTAPE 7

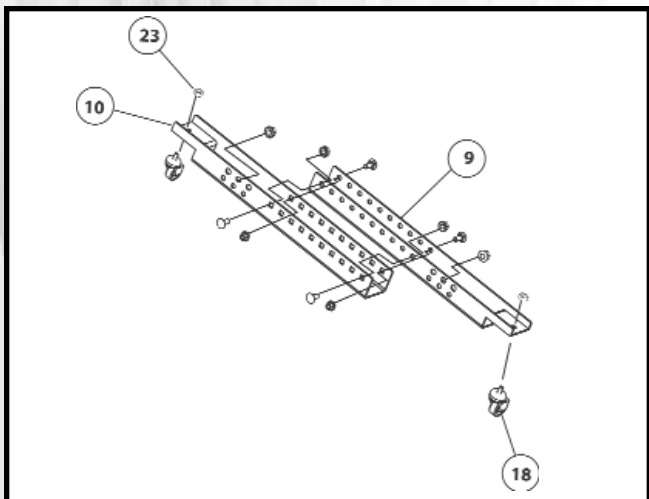
Fixez solidement les roulettes avec blocage (#19) sous les supports de roue avant (#4) à l'aide d'une rondelle ressort 1/2" (#22) et d'un écrou à collet 1/2" (#21) pour chaque roulette de la façon indiquée.



ÉTAPE 8

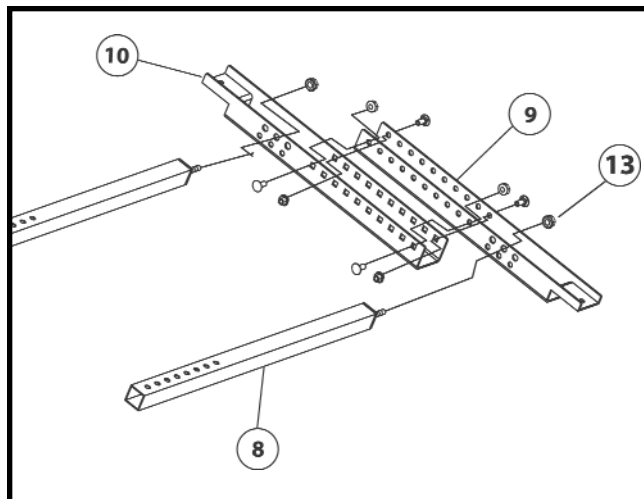
En utilisant la largeur des pattes de soutien (mesure D de l'étape 1) comme référence, montez les petits et les grands supports réglables (#9 et 10) à l'aide de quatre boulons de retenue 5/16" x 1/2" (#12) et d'écrous à collet (#13).

Remarque : quelle que soit la largeur exacte des pattes de soutien (mesure D de l'étape 1) lors de l'assemblage des supports, au moins un des trous ronds à chaque extrémité des supports réglables doit demeurer visible pour permettre de fixer les rallonges aux supports.



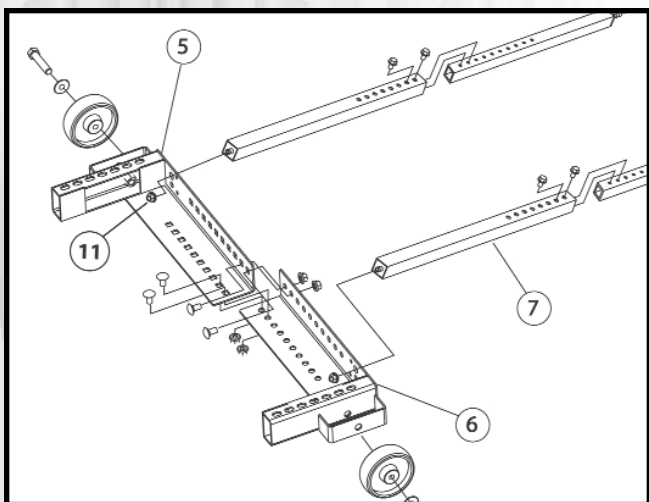
ÉTAPE 9

Fixez les roulettes (#18) sur le dessous de l'assemblage du support réglable (#9 et 10) à l'aide des écrous 5/16" (#23).



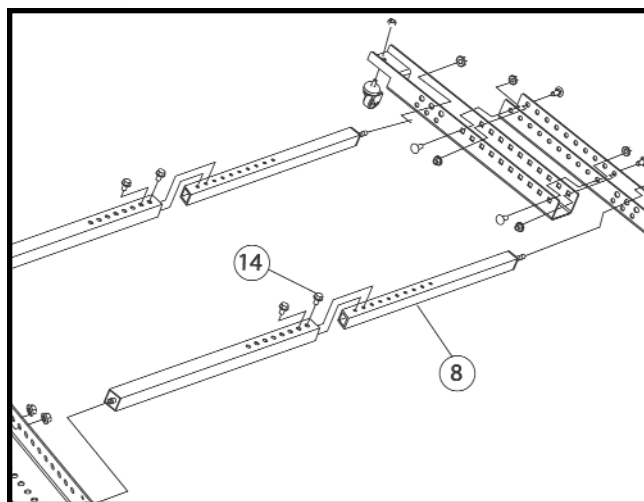
ÉTAPE 10

À l'aide de deux écrous à collet 5/16" (#13), fixez les deux rallonges arrière (#8) au support réglable (#9 et 10).



ÉTAPE 11

À l'aide de deux écrous à collet 3/8" (#11), fixez les deux rallonges avant (#7) à l'assemblage de la base des supports arrière (#5 et 6) - assurez-vous de laisser entre les rallonges, sur la base, la même distance que celle qui sépare les rallonges arrière sur le support réglable.



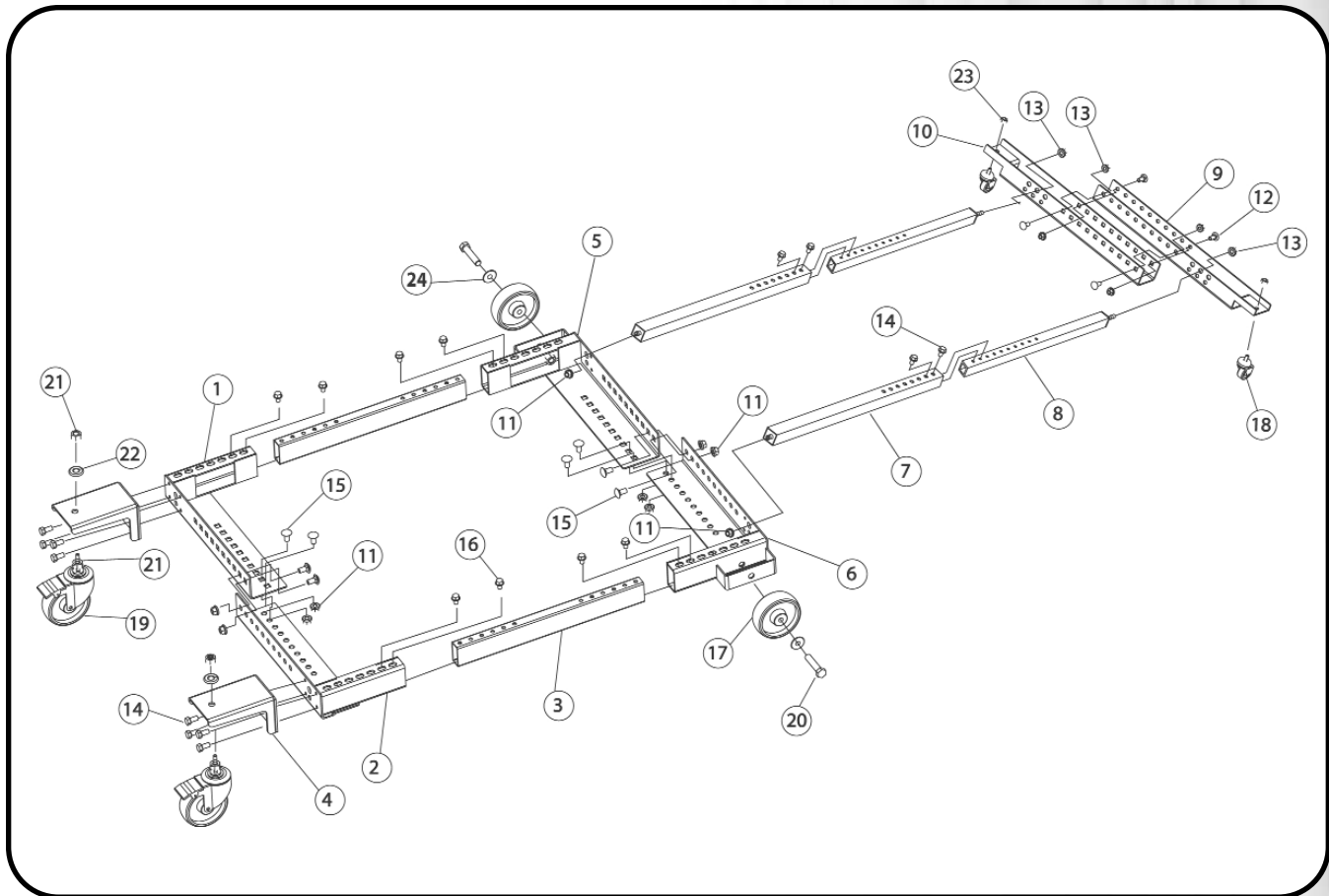
ÉTAPE 12

Glissez les rallonges arrière (#8) sur les rallonges avant en réglant la largeur de l'ensemble en fonction de la largeur des pattes de soutien de la machine (mesure C de l'étape 1) puis fixez l'ensemble des rallonges à l'aide de deux boulons à collerette (#14).

Le montage de la base mobile devrait maintenant être terminé. Avant de tenter d'installer la machine sur la base, vérifiez de nouveau toutes les mesures afin de vous assurer que la machine s'adaptera sur la base sans problème. Ajustez les dimensions de la base au besoin, puis vérifiez de nouveau les mesures. Vous êtes maintenant prêt à monter la machine sur la base mobile.

Remarque : si la machine est munie d'une rallonge de table et de pattes de soutien, retirez-les et mettez-les de côté jusqu'à ce que la machine soit montée sur la base mobile. Remettez en place ces composantes sur la machine une fois que celle-ci est montée sur la base.

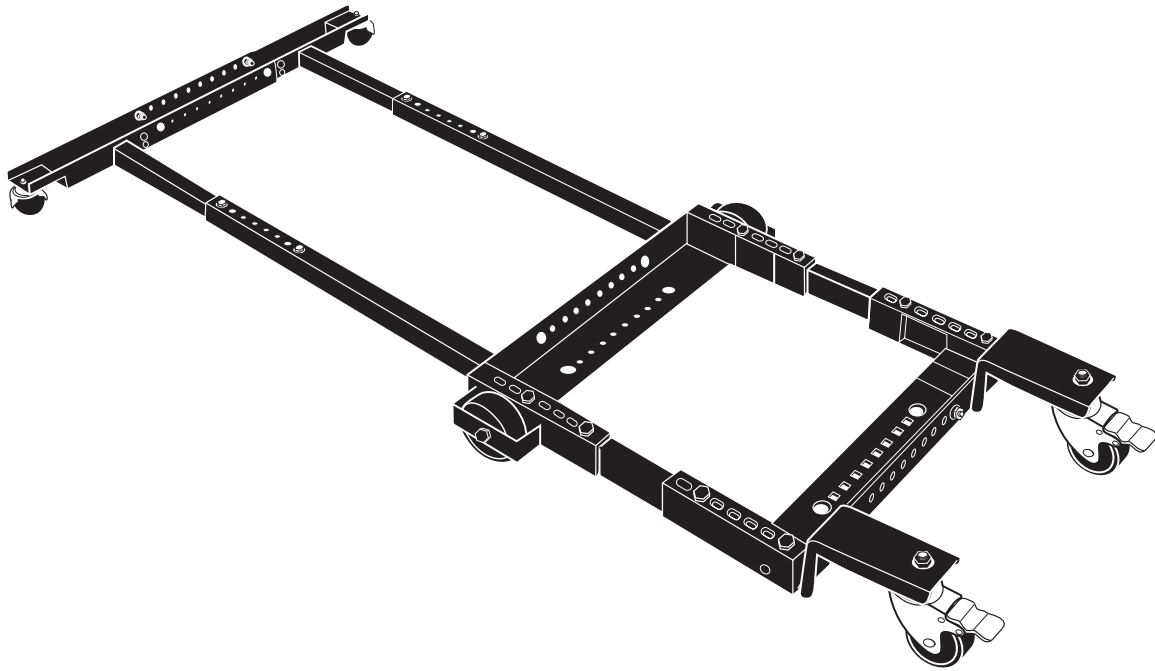
Remarque : suivez les recommandations du fabricant en ce qui concerne la manutention ou le transport de la machine. Assurez-vous d'avoir l'aide nécessaire pour soulever la machine. Ne forcez pas !



**LISTE DE PIÈCES
50-030**

PIÈCE NO.	REF. NO.	DESCRIPTION	SPÉCIFICATION	QTÉ
50030-01		SUPPORT AVANT (SUPÉRIEUR)		1
50030-02		SUPPORT AVANT (INFÉRIEUR)		1
50030-03		TIGE DE RÉGLAGE		2
50030-04		SUPPORT DE ROUE AVANT		2
50030-05		SUPPORT ARRIÈRE (SUPÉRIEUR)		1
50030-06		SUPPORT ARRIÈRE (INFÉRIEUR)		1
50030-07		RALLONGE AVANT		2
50030-08		RALLONGE ARRIÈRE		2
50030-09		SUPPORT RÉGLABLE (PETIT)		1
50030-10		SUPPORT RÉGLABLE (GRAND)		1
50030-11		ÉCROU À COLLET	3/8"	10
50030-12		BOULON DE RETENUE	5/16" X 1/2"	4
50030-13		ÉCROU À COLLET	5/16"	6
50030-14		BOULON À COLLERETTE	5/16" X 1/2"	12
50030-15		BOULON DE RETENUE	5/16" X 1/2"	8
50030-16		BOULON À COLLERETTE	3/8" X 3/4"	8
50030-17		ROULETTE FIXE		2
50030-18		ROULETTE MOBILE (PETITE)		2
50030-19		ROULETTE DE BLOCAGE AVEC ÉCROU (GRANDE)		2
50030-20		AXE DE ROULETTE FIXE	1/2" X 3"	2
50030-21		ÉCROU HEXAGONAL	1/2"	2
50030-22		RONDELLE RESSORT	1/2"	4
50030-23		ÉCROU HEXAGONAL	5/16"	2
50030-24		RONDELLE PLATE		2

50-030



8360, Champ-d'Eau, Montréal (Québec)
Canada H1P 1Y3

Tél.: (514) 326-1161
Télécopieur: (514) 326-5565 Pièces et Services
Télécopieur: (514) 326-5555 Bureau des commandes
orderdesk@general.ca
www.general.ca

IMPORTANT: Lorsque vous commandez des pièces de remplacement, veuillez indiquer le numéro du modèle de la machine ainsi que le numéro de pièce que vous pouvez facilement repérer dans le présent manuel. Donnez une brève description de la pièce et indiquez la quantité de chacun des items.