

# MANUEL D'INSTRUCTIONS ET D'ASSEMBLAGE

## CARACTÉRISTIQUES

- Base ultra-robuste sur roulettes pivotantes pour une stabilité et une mobilité complètes.
- Tous les modèles monophasés sont équipés d'un moteur lubrifié à vie, fermé et ventilé, de conception nord-américaine.
- Moteur industriel conçu pour un usage continu et intensif.
- Base ultra-robuste montée sur quatre roulettes pivotantes pour une mobilité et une stabilité complètes.
- Ventilateur en aluminium balancé avec précision pour un roulement en douceur, une minimisation du bruit et la réduction des risques d'étincelles.
- Sac de filtration 2 microns. (Non-inclus avec modèle "CF" cartouche de filtration)
- Ceintures de métal avec attache à ressort facilitant l'installation des sacs.
- Interrupteur de sécurité avec clé. L'unité ne peut pas être mise en marche lorsque la clé est retirée.
- Sacs de récupération ultra résistants en plastique très épais, transparent et recyclable.

## SPÉCIFICATIONS

### DIAMÈTRE DES ENTRÉES

(1) 6" (152 mm)  
(3) 4" (102 mm)

### CAPACITÉ D'ASPIRATION

2280 PI3/MIN

### DIAMÈTRE DU VENTILATEUR

12" (305 mm)

### NIVEAU SONORE

85 À 95 dB

### DIAMÈTRE DES SACS

20" (508 mm)

### CAPACITÉ DU SAC DE RÉCUPÉRATION

83 GAL (377 L.)

### PRESSION STATIQUE

15 9/16" D'EAU

### MOTEUR

M1 3 CV, 220 V, 1 Ph, 12 A  
M3 3 CV, 600 V, 3 Ph, 3.5 A

### DIMENSIONS DE LA MACHINE

(Long. x Larg. x H)

60" x 32 5/8" x 76"

(1520 x 830 x 1930 mm) - 10-210

61" x 21 5/8" x 74 3/4"

(1550 x 550 x 1900 mm) - 10-210CF

### POIDS

165 LBS (75 kg) - 10-210

189 LBS (86 kg) - 10-210CF

## CAPTEUR DE POUSSIÈRE 3 CV



# MODÈLE

## #10-210 MI

## #10-210CF MI





## **GENERAL® INTERNATIONAL**

8360 Champ-d'Eau, Montréal (Québec) Canada H1P 1Y3  
Téléphone (514) 326-1161 • Télécopieur (514) 326-5555 • [www.general.ca](http://www.general.ca)

**NOUS VOUS REMERCIONS** d'avoir choisi le Capteur de Poussière 3 CV, modèle 10-210 ou 10-210CF de General International. Cette machine a été soigneusement testée et inspectée avant de vous être expédiée, et moyennant une utilisation et un entretien adéquats, elle vous procurera un service fiable pendant de nombreuses années. Pour votre propre sécurité, ainsi que pour assurer un rendement optimal et une utilisation sans problèmes de votre machine afin de maximiser votre investissement, veuillez prendre le temps de lire ce manuel avant d'assembler, d'installer et d'utiliser cette machine.

Ce manuel vise à vous familiariser avec l'utilisation sécuritaire, les fonctions élémentaires et les caractéristiques de ce capteur de poussière, ainsi qu'avec le réglage, l'entretien et l'identification de ses parties et composantes. Il n'est pas conçu pour remplacer un enseignement théorique sur le travail du bois, ni pour offrir à l'utilisateur une formation en la matière. En cas de doute concernant la sécurité d'une opération ou d'une procédure à effectuer, demandez l'aide d'une personne qualifiée avant de procéder.

Une fois que vous aurez lu les instructions contenues dans ce manuel, conservez-le pour fins de consultation ultérieure.

---

**Clause de non-responsabilité:** L'information et les caractéristiques présentées dans ce manuel, au moment de le mettre sous presse, se rapportent au capteur de poussière tel qu'il est à sa sortie de l'usine. En raison de son souci d'amélioration constant, General® International se réserve le droit de modifier les composantes, les pièces ou les caractéristiques du capteur de poussière si cela est jugé nécessaire, ce sans préavis et sans obligation d'effectuer ces modifications sur les capteurs de poussière déjà vendus. À l'usine, nous nous assurons que l'information présentée dans ce manuel correspond à l'item avec lequel il est fourni. Toutefois, dans les cas de commandes spéciales et de modifications réa-

lisées hors de l'usine, une partie ou la totalité de l'information contenue dans ce manuel peut ne pas s'appliquer à votre item. De plus, comme il se peut que plusieurs générations de ce modèle de capteur de poussière et plusieurs versions de ce manuel soient en circulation, il est possible que le présent manuel ne décrive pas votre item avec exactitude. Si vous avez des doutes ou des questions, veuillez communiquer avec votre détaillant ou notre ligne de soutien technique et mentionnez le numéro de modèle et le numéro de série de votre capteur de poussière afin d'obtenir des éclaircissements.

# GARANTIE DE GENERAL® ET GENERAL® INTERNATIONAL

Toutes les composantes des machines de General®, General® International et Excalibur by General International® sont soigneusement inspectées et testées durant chacune des étapes de production, et chaque unité est inspectée en profondeur une fois l'assemblage terminé.

## **Garantie Limitée à vie**

En raison de notre engagement envers la qualité et la satisfaction du client, General® et General® International acceptent de réparer ou de remplacer toute pièce qui, après examen, révèle un défaut de matériau ou de fabrication. Cette garantie ne s'applique qu'au premier acheteur, ce pour la durée de vie de l'outil. Cependant, la Garantie Limitée à Vie ne couvre aucun produit utilisé à des fins de production professionnelle ou commerciale, ni à des applications industrielles ou éducatives. Ces cas sont couverts par notre Garantie Standard Limitée de 2 ans seulement. La Garantie Limitée à Vie est également sujette aux conditions et exceptions listées ci-dessous.

## **Garantie Standard Limitée de 2 ans**

Tous les produits non couverts par notre garantie à vie, incluant les produits utilisés à des fins commerciales, industrielles ou éducatives, sont garantis pour une période de 2 ans (24 mois) à partir de la date d'achat. General® et General® International acceptent de réparer ou de remplacer toute pièce qui, après examen, révèle un défaut de matériau ou de fabrication. Cette garantie ne s'applique qu'au premier acheteur, ce pour une période de deux ans, et est sujette aux conditions et exceptions listées ci-dessous.

## **Demande de Réclamation**

Pour présenter une demande de réclamation en vertu de notre Garantie Standard Limitée de 2 ans, ou en vertu de notre Garantie Limitée à Vie, toute pièce, composante ou machinerie défectueuse doit être retournée, port payé, à General® International, ou encore à un distributeur, un centre de réparation ou tout autre emplacement situé près de chez vous et désigné par General® International. Pour plus d'informations ou si vous avez besoin d'aide pour remplir une demande de réclamation, contactez notre département de service au 1-888-949-1161 ou adressez-vous à votre distributeur local.

Une copie de la preuve d'achat originale ainsi qu'une lettre (un formulaire de réclamation de garantie peut vous être fourni sur demande par General® International ou par un distributeur agréé) spécifiant clairement le modèle et le numéro de série de l'unité (si applicable), et faisant état de la plainte ou du défaut présumé, doivent être jointes au produit retourné.

## **CONDITIONS ET EXCEPTIONS:**

Cette couverture ne s'applique qu'au premier acheteur. Un enregistrement préalable de la garantie n'est pas requis. Par contre, une preuve d'achat – soit une copie du coupon de caisse ou du reçu original, sur lequel figurent la date et le lieu d'achat ainsi que le prix payé – doit être fournie lors de la réclamation.

La Garantie ne couvre pas les défaillances, bris ou défauts qui, après examen par General® ou General® International, sont considérés comme étant directement ou indirectement causés par ou résultant de: une utilisation incorrecte, un entretien inadéquat ou l'absence d'entretien, un usage inapproprié ou abusif, la négligence, un accident, des dommages survenus durant la manutention ou le transport, ou encore l'usure normale ou la détérioration des pièces et composantes considérées, de façon générale, comme étant des consommables.

***Les réparations effectuées sans le consentement écrit de General® International annuleront toute garantie.***

# CONSIGNES DE SÉCURITÉ

**Afin d'utiliser cette machine de façon sécuritaire, veuillez prendre le temps de vous familiariser avec ses possibilités et ses limites, de même qu'avec les dangers qu'elle présente. General® International renonce à toute garantie réelle ou implicite et se dégage de toute responsabilité en cas de blessure résultant d'une utilisation inadéquate de ses machines.**

1. N'utilisez pas le capteur de poussière lorsque vous êtes fatigué, distrait ou sous l'effet de la drogue, de l'alcool ou de tout médicament susceptible d'altérer les réflexes ou la vigilance.
2. L'aire de travail doit être bien éclairée, propre et exempte de débris.
3. Tenez les enfants et les visiteurs à l'écart lorsque vous utilisez le capteur de poussière; ne leur permettez pas de l'utiliser.
4. Empêchez les enfants et les utilisateurs non autorisés ou non supervisés de se servir de votre atelier et des machines qui s'y trouvent à l'aide de cadenas, d'interrupteurs électriques principaux et d'interrupteurs à clé.
5. **Soyez vigilant!** Concentrez-vous sur votre travail. Un instant d'inattention peut entraîner des blessures graves.
6. Les fines particules de poussière sont cancérigènes et peuvent présenter un danger pour la santé. Travaillez dans un endroit bien aéré. Portez des dispositifs de protection pour les yeux, les oreilles, les voies respiratoires et le corps.
7. Ne portez pas de vêtements amples, de gants, de bracelets, de colliers ou autres bijoux lorsque vous utilisez le capteur de poussière. Attachez et confinez vos cheveux dans un couvre-tête s'ils sont longs, et portez des chaussures antidérapantes.
8. N'introduisez jamais vos mains, vos doigts ou tout autre corps étranger dans les ouvertures de ventilation.
9. N'utilisez pas cette machine sans avoir préalablement installé un sac ou une cartouche de filtration.
10. Nettoyez régulièrement les filtres (sacs de filtration sur le modèle standard et cartouches sur le modèle "CF") et remplacez-les au besoin.
11. Ne touchez pas au fil d'alimentation ou à l'interrupteur si vos mains sont mouillées.
12. N'utilisez pas cette machine à l'extérieur ni à proximité ou sur une surface mouillée.
13. Démarrez toujours le capteur de poussière avant de démarrer la machine produisant de la poussière et arrêtez toujours la machine produisant de la poussière avant d'arrêter le capteur de poussière.
14. N'aspirez pas de produits en fusion, ou dégageant de la fumée tels, les cigarettes, les allumettes ou la cendre chaude.
15. N'utilisez pas ce capteur de poussière à proximité de produits combustibles ou inflammables comme l'essence, la gasoline et autres combustibles, l'essence à briquet, les nettoyeurs à peinture, les peintures à base d'huile ou de solvant, le gaz naturel, l'hydrogène, ni à proximité des poussières explosives, telles que poussières de charbon, de magnésium, de grains ou poudre à fusil.
16. Ne démarrez pas cette machine sans avoir préalablement installé un boyau sur la bouche d'aspiration.
17. Ne laissez jamais la machine sans surveillance lorsqu'elle est en marche ou sous tension.
18. Afin d'éviter des problèmes de santé respiratoire, n'aspirez pas de produits toxiques.
19. L'utilisation de pièces et d'accessoires non recommandés par GENERAL® INTERNATIONAL peut causer un mauvais fonctionnement de la machine ou entraîner des blessures.
20. Débranchez toujours la machine avant de procéder à l'entretien courant, de changer des accessoires tels que les sacs ou les boyaux, de procéder à la maintenance, au nettoyage, aux réglages ou réparations, ou encore si la machine doit être laissée sans surveillance.
21. Assurez-vous que l'interrupteur est en position ARRÊT «OFF» avant de brancher la machine.
22. Assurez-vous que la machine est adéquatement mise à la terre. Si elle est munie d'une fiche à trois broches, celle-ci doit être insérée dans une prise à trois trous. Ne retirez jamais la troisième broche.
23. N'utilisez jamais ce capteur de poussière à des fins autres que celles pour lesquelles il a été conçu. S'il est utilisé à d'autres fins, GENERAL® INTERNATIONAL renonce à toute garantie réelle ou implicite et se dégage de toute responsabilité en cas de blessure résultant d'une utilisation inadéquate de la machine.



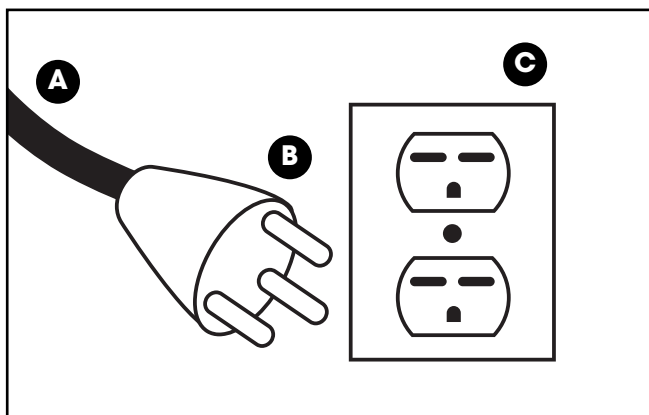
# INSTALLATIONS ÉLECTRIQUES



**AVANT DE BRANCHER LA MACHINE À LA SOURCE D'ALIMENTATION, ASSUREZ-VOUS QUE LE VOLTAGE DU BLOC D'ALIMENTATION CORRESPOND AU VOLTAGE INDICÉ SUR LA PLAQUE D'IDENTIFICATION DU MOTEUR. LE BRANCHEMENT DE CETTE MACHINE À UNE SOURCE D'ALIMENTATION AYANT UN VOLTAGE PLUS ÉLEVÉ QUE CELUI SPÉCIFIÉ PRÉSENTE DES RISQUES DE BLESSURES GRAVES ET DE DOMMAGES À LA MACHINE. EN CAS DE DOUTE, ADRESSEZ-VOUS À UN ÉLECTRICIEN QUALIFIÉ.**

**CETTE MACHINE EST CONÇUE POUR ÊTRE UTILISÉE À L'INTÉRIEUR SEULEMENT. NE L'EXPOSEZ PAS À LA PLUIE ET NE L'UTILISEZ PAS DANS DES ENDROITS HUMIDES.**

**REMARQUE: LES SPÉCIFICATIONS RELATIVES À LA TENSION ET AU COURANT TIRÉ PAR LES MOTEURS TRIPHASÉS M2 NE SONT PAS ENTIÈREMENT DÉCRITES DANS CE MANUEL. LES SPÉCIFICATIONS COMPLÈTES FIGURENT SUR LA PLAQUE SIGNALÉTIQUE DU MOTEUR SITUÉE SUR LA MACHINE. EN CAS DE DOUTE, CONSULTEZ D'ABORD UN ÉLECTRICIEN AGRÉÉ QUALIFIÉ AVANT DE PROCÉDER.**



## INSTRUCTIONS DE MISE À LA TERRE

En cas de court-circuit ou de défaillance électrique, la mise à la terre diminue le risque de choc électrique. Le moteur du modèle «M1» de cette machine a été conçu pour un courant de 220 volts, monophasé, et est muni d'un cordon à trois conducteurs **A** et d'une fiche de mise à la terre à trois broches **B** s'insérant dans une prise de courant compatible **C**.

**NE MODIFIEZ PAS LA FICHE FOURNIE!** Si cette dernière n'est pas adaptée à la prise de courant, demandez à un électricien qualifié d'installer une prise appropriée.

DEMANDEZ CONSEILS à un électricien qualifié ou à un technicien de service si vous avez des doutes concernant les installations de mise à la terre ou si vous n'êtes pas certain que la machine soit correctement mise à la terre.

## EXIGENCES DU CIRCUIT

Assurez-vous que les fils et le disjoncteur acceptent le courant demandé par cette machine, de même que par toutes les autres machines pouvant être branchées sur le même circuit. En cas de doute, consultez un électricien qualifié. Si vous devez changer souvent les fusibles, ou si la machine cesse de fonctionner fréquemment, il se peut que votre machine fonctionne sur un circuit électrique trop faible pour ce qui a été prévu lors de sa conception. Par contre, si l'ampérage semble correct et que le moteur cesse de fonctionner à répétition, veuillez communiquer avec un électricien qualifié ou avec notre service à la clientèle.

## RALLONGES ÉLECTRIQUES

L'usage de rallonges électriques n'est généralement pas recommandé pour l'équipement fonctionnant sur le 220V. Si vous devez utiliser une rallonge, n'utilisez que des rallonges à trois fils munies d'une fiche de mise à la terre à trois broches et de prises à trois trous. Remplacez une rallonge endommagée immédiatement.

Assurez-vous que le calibre du cordon est adapté à l'intensité du courant électrique indiqué sur la plaque d'identification du moteur. Une rallonge de calibre insuffisant causera une chute de tension, entraînant une perte de puissance et une surchauffe. Le tableau ci-dessous indique le calibre approprié à utiliser en fonction de la longueur de la rallonge et de l'intensité nominale inscrite sur la plaque signalétique. Plus le numéro du calibre est petit, plus le fil est gros.

AMPÈRES (A)	LONGUEUR DE LA RALLONGE			
	25 PIEDS	50 PIEDS	100 PIEDS	150 PIEDS
	CALIBRE			
< 5	18	16	16	14
6 À 10	18	16	14	12
10 À 12	16	16	14	14
12 À 16	14	12	* NR	* NR

\* NR = Non Recommandé

# DÉBALLAGE ET PRÉPARATION POUR L'ASSEMBLAGE ET L'INSTALLATION

## INSTALLATION SÉCURITAIRE



Soyez vigilants et portez des gants lorsque vous manipulez des pièces de métal telles que les ceintures de serrage, lesquelles peuvent occasionner des coupures.

Les modèles 10-210 et 10-210CF sont des machines lourdes (le poids à l'expédition est de 165/189 lbs - 75/86 kg). Ne faites pas d'effort inutile ou risqué. Demandez de l'aide lors du déballage et de l'installation des composantes lourdes.

Le niveau de bruit de cette machine est d'environ 85-95 dB durant son utilisation. Assurez-vous de porter une protection auditive adéquate, en tenant également compte du niveau sonore global du lieu de travail.

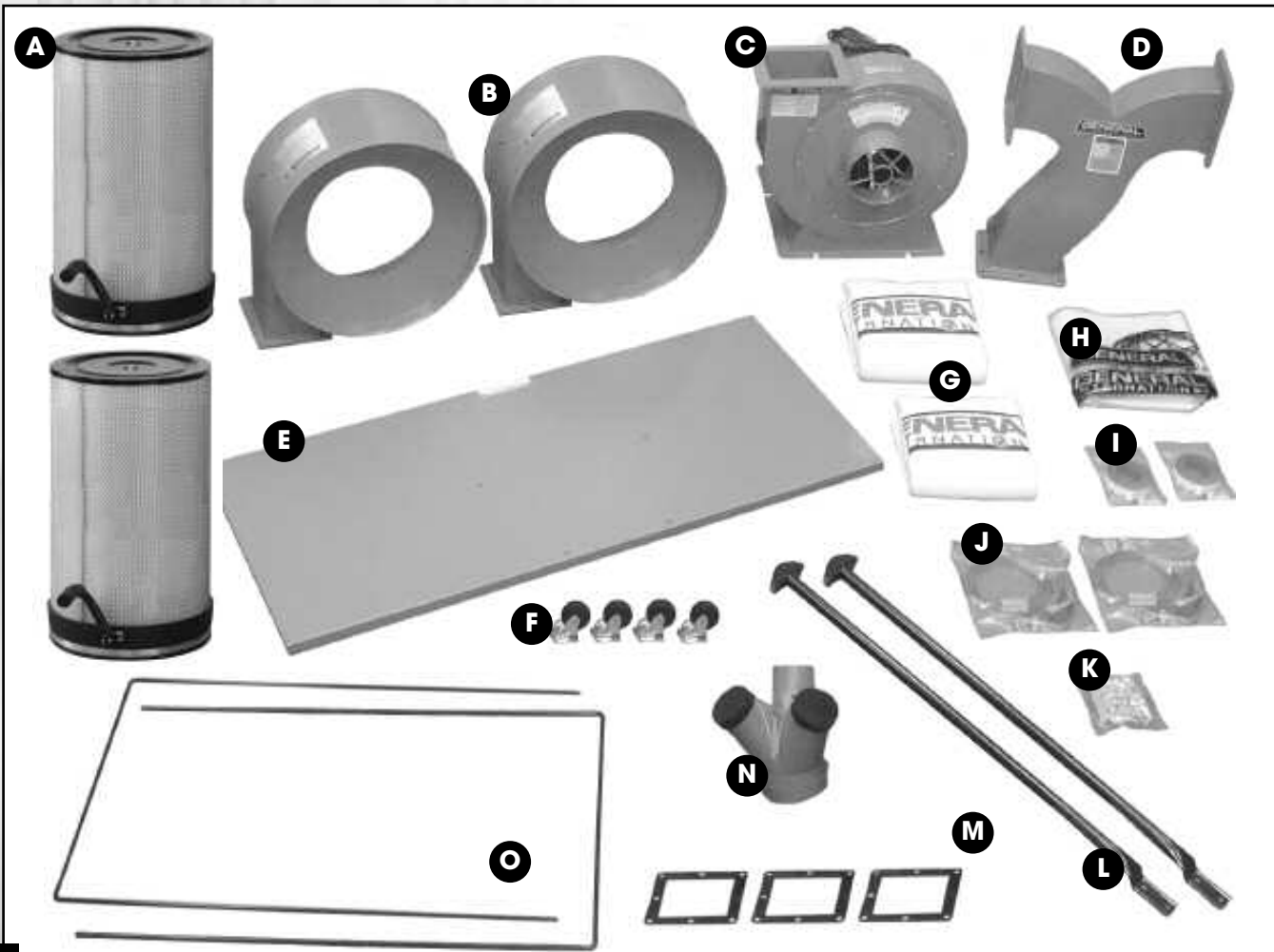
## DÉBALLAGE

Retirez soigneusement les composantes de leur emballage d'expédition. Vérifiez si tous les items listés ci-dessous se trouvent dans l'emballage et assurez-vous qu'ils ne sont pas endommagés.

**REMARQUE:** Veuillez signaler immédiatement tout item manquant ou endommagé à votre distributeur local General® International.

### CONTENU DE L'EMBALLAGE

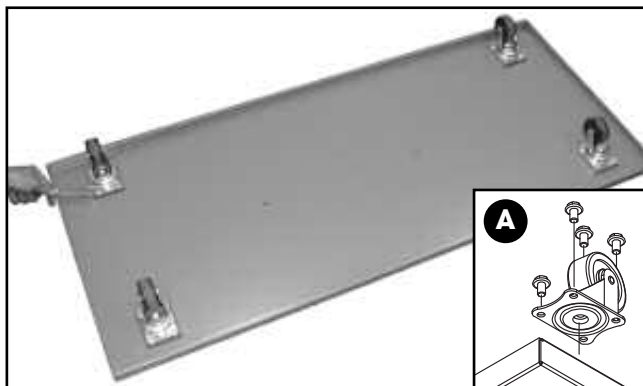
	QTY		
A - CARTOUCHE DE FILTRATION (modèle 10-210CF seul.).....	2	H - SAC DE RÉCUPÉRATION.....	2
B - TAMBOUR .....	2	I - JOINT D'ÉTANCHÉITÉ EN MOUSSE .....	2
C - ASSEMBLAGE VENTILATEUR/MOTEUR .....	1	J - CEINTURE DE SERRAGE .....	2
D - CONNECTEUR .....	1	K - SAC DE QUINCAILLERIE .....	1
E - PLAQUE DE BASE .....	1	L - TIGE DE SUPPORT VERTICAL.....	2
F - ROULETTES .....	4	M - GARNITURE D'ÉTANCHÉITÉ .....	3
G - SAC DE FILTRATION (modèle 10-210 seulement).....	2	N - RACCORD MULTIPRISE (3 PRISES).....	1
		O - SUPPORT DE SAC (modèle 10-210 seul.) .....	2



# INSTRUCTIONS D'ASSEMBLAGE



**POUR ÉVITER LES RISQUES DE BLESSURES GRAVES OU DE DOMMAGES À LA MACHINE, NE BRANCHEZ PAS LE CAPTEUR DE POUSSIÈRE ET NE LE METTEZ PAS EN MARCHÉ AVANT D'AVOIR COMPLÉTÉ LES ÉTAPES D'INSTALLATION ET D'ASSEMBLAGE, NI AVANT D'EN AVOIR REÇU L'INSTRUCTION.**



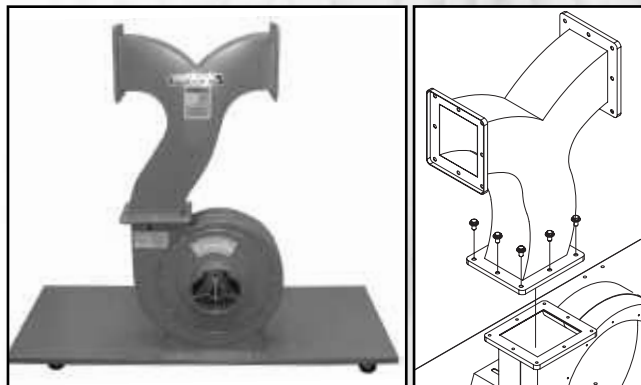
1. Placez la plaque de base à l'envers et fixez-y les 4 roulettes à l'aide de 16 boulons à épaulement (4 par roulette) **A**. Serrez à l'aide de la clé 12 mm fournie.



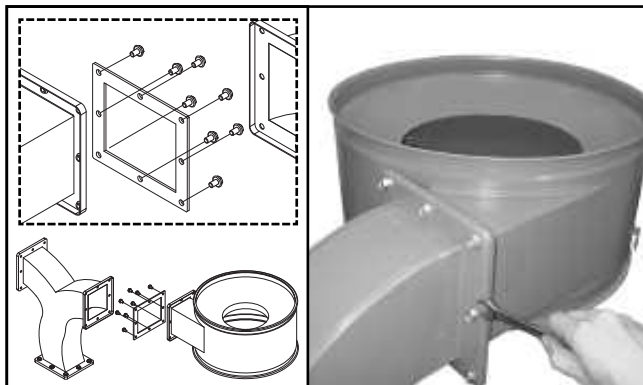
2. Retournez la base à l'endroit et fixez-y l'assemblage moteur/ventilateur tel qu'illustré ci-dessus, à l'aide de 4 boulons à épaulement. Serrez à l'aide de la clé 12 mm fournie.



3. Installez une garniture d'étanchéité sur l'ouverture de la sortie d'air de l'assemblage ventilateur / moteur.



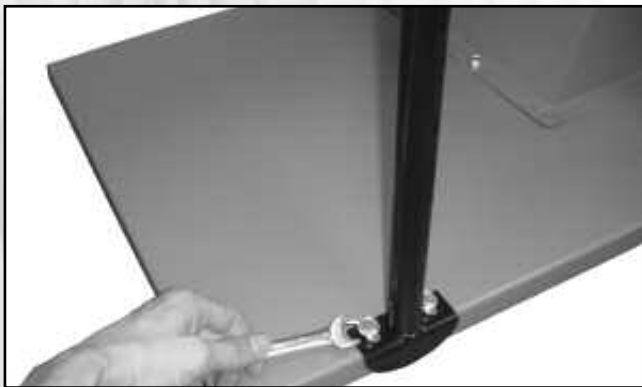
4. Attachez le connecteur à l'assemblage ventilateur /moteur tel qu'illustré ci-dessus à l'aide de 8 boulons à épaulement. Serrez à l'aide de la clé 12 mm fournie.



5. Installez une garniture d'étanchéité sur l'une des deux prises du connecteur puis attachez-y l'un des deux tambours à l'aide de 8 boulons à épaulement.



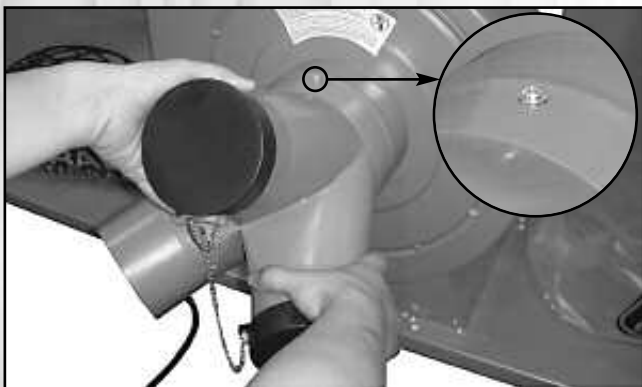
6. Répétez l'étape 5 avec le second tambour sur l'autre prise du connecteur.



7. Attachez les 2 tiges de support vertical à l'arrière de la plaque de base à l'aide de 4 boulons à tête hexagonale (2 par support). Serrez à l'aide de la clé 12 mm fournie.



8. Avec l'aide d'un assistant, alignez les trous du tambour avec les trous des tiges de support et fixez-les en place à l'aide de 4 boulons à tête hexagonale (2 par tambour).

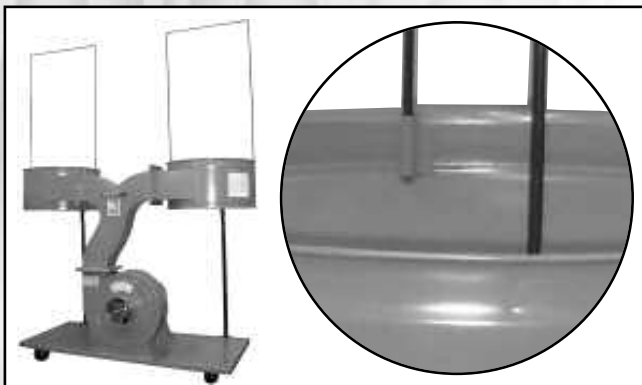


9. Installez le raccord multiprise sur l'entrée d'air principale tel qu'illustré ci-dessus et fixez-la en place à l'aide de la vis à tête cylindrique plate.



**SOYEZ VIGILANTS ET PORTEZ DES GANTS LORSQUE VOUS MANIPULEZ DES PIÈCES DE MÉTAL TELLES QUE LES CEINTURES DE SERRAGE, LESQUELLES PEUVENT OCCASIONNER DES COUPURES.**

10. Attachez un sac de récupération au bas des deux tambours à l'aide d'une ceinture de serrage. Avant de serrer la ceinture, assurez-vous que la bande de métal est bien assise dans la rainure de la portion inférieure des tambours afin d'empêcher les fuites d'air.



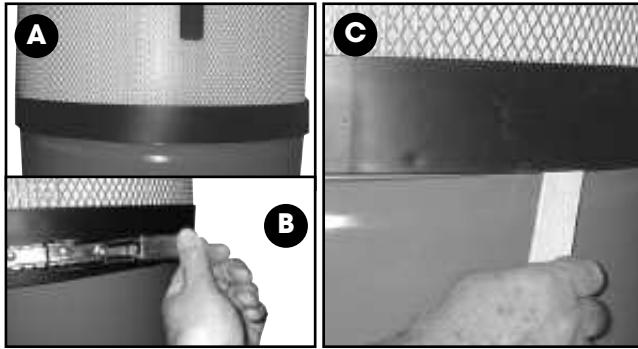
#### **INSTALLEZ LES SACS DE FILTRATION – #10-210 seulement**

*Si vous avez acheté le modèle #10-210CF (avec cartouches de filtration) sautez à l'étape #13 à la page suivante.*

11. Installez les 2 supports de sac sur les tambours tel qu'illustré ci-dessus.



12. Attachez un sac de filtration à la partie supérieure des deux tambours à l'aide d'une ceinture de serrage. Avant de serrer la ceinture, assurez-vous que la bande de métal est bien assise dans la rainure de la portion supérieure des tambours afin d'empêcher les fuites d'air.



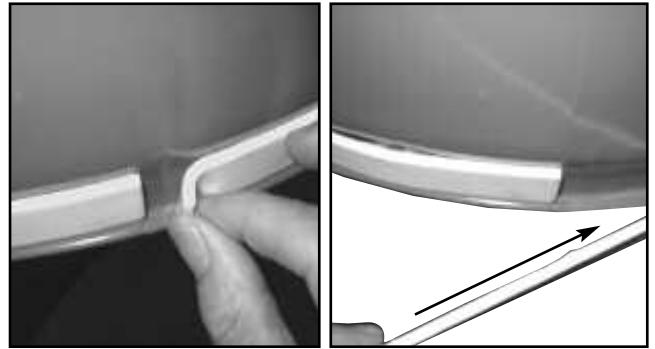
### INSTALLEZ UNE CARTOUCHE DE FILTRATION –

#### Modèle #10-210CF seulement

Si vous avez fait l'acquisition du modèle #10-210 (avec sac de filtration) suivez les instructions des étapes 11 et 12 de la page précédente.

13. Installez une cartouche de filtration sur chacun des tambours, **A**, et utilisez une ceinture de serrage **B** pour fixer fermement les cartouches aux tambours.

*Suggestion: Afin de bien asseoir la cartouche sur le rebord du tambour, passez un morceau de bois plat (comme une règle) entre le tambour et la ceinture noire du bas du filtre C.*



L'assemblage de base est maintenant complété et votre capteur de poussière est prêt à être utilisé.

Une fois l'unité correctement branchée à une source d'alimentation électrique, mettez-la en marche et vérifiez s'il y a des fuites d'air autour des sacs (modèle 10-210) ou de la cartouche de filtration (modèle 10-210CF), ainsi qu'entre toute autre jonction.

Au besoin, utilisez le joint d'étanchéité en mousse pour sceller toute fuite d'air.

## INSTRUCTIONS D'UTILISATION

### FONCTION DE BASE

Les capteurs de poussière 3 CV modèles 10-210 et 10-210CF ont été conçus pour capturer, enlever et recueillir les poussières non métalliques et les poussières de bois produites par les machines à bois de votre atelier.



**DÉMARREZ TOUJOURS LE CAPTEUR DE POUSSIÈRE AVANT DE METTRE LA MACHINE À BOIS EN MARCHÉ, ET ARRÊTEZ TOUJOURS LA OU LES MACHINES À BOIS AVANT D'ARRÊTER LE CAPTEUR DE POUSSIÈRE.**

### AVANT DE COMMENCER

1. Vérifiez que tous les raccordements (boyaux, prises et colliers/ceintures de serrage) sont bien scellés afin de minimiser les fuites de poussière.
2. Pour une efficacité maximale du système, assurez-vous qu'un couvercle est installé sur toute prise de raccordement non utilisée.
3. Ne jamais utiliser la machine sans cartouches ou sacs de filtration correctement installés.



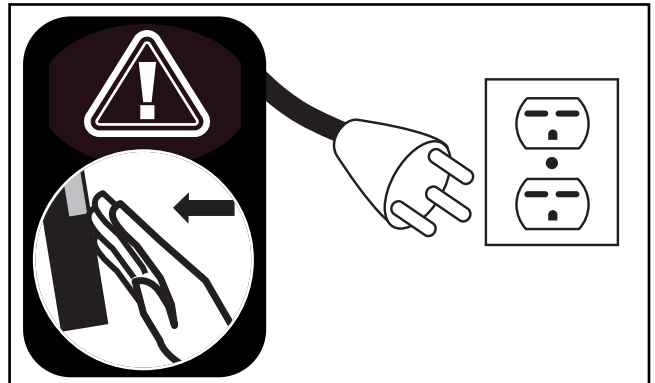
**LE NIVEAU DE BRUIT DE CETTE MACHINE EST D'ENVIRON 85-95 DB DURANT SON UTILISATION. ASSUREZ-VOUS DE PORTER UNE PROTECTION AUDITIVE ADÉQUATE, EN TENANT ÉGALEMENT COMPTE DU NIVEAU SONORE GLOBAL DU LIEU DE TRAVAIL.**

### BRANCHEMENT À UNE SOURCE D'ALIMENTATION



**AFIN DE RÉDUIRE LES RISQUES DE CHOC ÉLECTRIQUE OU D'INCENDIE, N'UTILISEZ PAS CETTE MACHINE SI LE CORDON D'ALIMENTATION ET / OU LA FICHE SONT ENDOMMAGÉS. REMPLACEZ-LES AU PREMIER SIGNE DE DOMMAGE.**

**AFIN D'ÉVITER UN DÉMARRAGE ACCIDENTEL OU NON INTENTIONNEL DE LA MACHINE, ASSUREZ-VOUS QUE L'INTERRUPTEUR EST EN POSITION ARRÊT «OFF» AVANT DE BRANCHER LA MACHINE.**



Une fois les étapes d'assemblage et d'installation complétées, branchez le cordon d'alimentation dans une prise appropriée. Reportez-vous à la section «Installations Électriques» et assurez-vous que toutes les exigences et les instructions relatives à la mise à la terre sont suivies.

## INTERRUPTEUR MARCHÉ / ARRÊT

Les modèles 10-210 et 10-210CF sont équipés d'un interrupteur à bascule marche/arrêt avec clé de sécurité amovible.

Pour éviter une utilisation non autorisée ou une mise en marche non intentionnelle de la machine, retirez la clé de sécurité et rangez-la en lieu sûr lorsque le capteur de poussière n'est pas utilisé.

Pour mettre le capteur de poussière en marche, insérez la clé de sécurité et levez l'interrupteur. Pour arrêter le capteur de poussière, baissez l'interrupteur.



**POUR ÉVITER UNE MISE EN MARCHÉ ACCIDENTELLE OU UNE UTILISATION NON AUTORISÉE DE LA MACHINE, RETIREZ LA CLÉ DE SÉCURITÉ ET RANGEZ-LA EN LIEU SÛR, HORS DE LA PORTÉE DES ENFANTS, LORSQUE VOUS N'UTILISEZ PAS LE CAPTEUR DE POUSSIÈRE.**

## ENTRETIEN ET SERVICE



**ASSUREZ-VOUS DE METTRE L'INTERRUPTEUR À LA POSITION ARRÊT "OFF" ET DE DÉBRANCHER LE CAPTEUR DE POUSSIÈRE DE LA SOURCE D'ALIMENTATION AVANT DE PROCÉDER À TOUT OPÉRATION D'ENTRETIEN SUR CETTE MACHINE.**

La version M1 de cette machine fonctionne sur un circuit **monophasé de 220 V**: si vous détectez un mauvais fonctionnement du système électrique, communiquez avec un électricien qualifié et demandez qu'une vérification soit effectuée. Pour avoir plus d'information ou des conseils au sujet de votre capteur de poussière, communiquez avec votre distributeur General® International ou téléphonez à notre **service technique: (514) 326-1161**.

- **Tous les roulements sont scellés et lubrifiés en permanence. Aucune lubrification supplémentaire n'est requise.**
- **Vérifiez régulièrement toutes les pièces de quincaillerie (vis, boulons, roulettes, supports) car la vibration causée par le fonctionnement de cette machine peut entraîner le relâchement de certaines composantes.**
- **Afin de réduire les particules de poussières dans l'air ambiant de votre atelier, vérifiez régulièrement tous les colliers de serrage de vos conduits de ventilation.**
- **L'extérieur de cette machine devrait être gardé propre en écartant les poussières à l'aide d'un chiffon sec.**
- **Nettoyez régulièrement les filtres (les sacs ou cartouches) et remplacez-les au besoin.**
- **Vérifiez régulièrement l'intérieur des conduits, les colliers de serrage, les clapets de fermeture ainsi que tous les raccordements pour vérifier s'il y a des accumulations de poussière ou de débris. Nettoyez-les au besoin. Passez l'aspirateur à l'intérieur des conduits ou nettoyez les différentes sections manuellement si nécessaire.**
- **Inspectez et, au besoin, remplacez toute pièce ou composante endommagée.**
- **Ne faites pas fonctionner la machine avec une cartouche ou un sac de filtration endommagé. Remplacez toute cartouche ou tout sac endommagé avant d'utiliser la machine.**
- **Inspectez régulièrement le cordon d'alimentation et la fiche électrique. Remplacez-les au premier signe de dommage.**
- **L'utilisation de pièces ou d'accessoires non recommandés par GENERAL® INTERNATIONAL peut entraîner des blessures.**

## NETTOYAGE / REMPLACEMENT DES SACS DE FILTRATION (modèle #10-210 seulement)



**METTEZ L'INTERRUPTEUR À LA POSITION ARRÊT "OFF" ET DÉBRANCHEZ LA MACHINE DE LA SOURCE DE D'ALIMENTATION AVANT DE NETTOYER OU DE REMPLACER LES SACS DE FILTRATION OU AVANT D'EFFECTUER TOUT ENTRETIEN DE LA MACHINE.**

**Conseil:** Gardez toujours un sac de filtration de remplacement à portée de main; cela vous évitera de perdre un temps précieux.

Après un certain temps, en fonction de la fréquence d'utilisation, les sacs de filtration peuvent devenir obstrués, ce qui affectera le débit d'air de même que l'efficacité globale du capteur de poussière. Si vous remarquez un baisse d'efficacité, cela peut être signe qu'il est temps de nettoyer les sacs de filtration. Procédez de la façon suivante:

1. Arrêtez la machine et débranchez-la de la source d'alimentation électrique.
2. Desserrez les ceintures de serrage et retirez les sacs de filtration.
3. Aspirez la poussière à l'intérieur des sacs de filtration à l'aide d'un aspirateur.
4. Pour les cas extrêmes, après le nettoyage initial avec un aspirateur, retournez les sacs de filtration à l'envers et déposez-les sur une surface plane et dure (comme une table ou un établi) et passez l'aspirateur une seconde fois, passant lentement l'embout sur toute la surface des sacs.
5. Réinstallez les sacs de filtration sur le capteur de poussière.

**Note:** Les sacs de filtration peuvent aussi être lavés à la machine (cycle délicat) dans une eau froide ou tiède (jamais d'eau chaude). Ne pas utiliser de savon détergent. Assurez-vous que les sacs sont complètement secs avant de les remettre en place sur la machine.



## NETTOYAGE / REMPLACEMENT DES CARTOUCHES DE FILTRATION (modèle #10-210CF seulement)



**METTEZ L'INTERRUPTEUR À LA POSITION ARRÊT "OFF" ET DÉBRANCHEZ LA MACHINE DE LA SOURCE D'ALIMENTATION AVANT DE NETTOYER OU DE REMPLACER LES CARTOUCHES DE FILTRATION OU AVANT D'EFFECTUER TOUT ENTRETIEN DE LA MACHINE.**

Après un certain temps, en fonction de la fréquence d'utilisation, les cartouches de filtration peuvent devenir obstrués, ce qui affectera le débit d'air de même que l'efficacité globale du capteur de poussière. Si vous remarquez un baisse d'efficacité, cela peut être signe qu'il est temps de nettoyer les cartouches de filtration. Procédez de la façon suivante:

1. Arrêtez la machine et débranchez-la de la source d'alimentation électrique.
2. Pour le nettoyage de base, tournez simplement la poignée située au bas des cartouches de filtration plusieurs fois, dans un mouvement continu ou de va-et-vient. Le frottement du volet interne contre la paroi ondulée de l'intérieur des cartouches de filtration va déloger les accumulations de poussière.
3. Pour un nettoyage plus en profondeur, après avoir complété le nettoyage de base, retirez les cartouches de filtration et déposez-les à l'envers (ouverture vers le haut) sur le plancher.
4. Passez l'aspirateur à l'intérieur des cartouches afin d'éliminer toutes les poussières restantes.
5. Réinstallez les cartouches de filtration sur le capteur de poussière.



## VIDANGE OU REMPLACEMENT DES SACS DE RÉCUPÉRATION



**METTEZ L'INTERRUPTEUR À LA POSITION ARRÊT "OFF" ET DÉBRANCHEZ LA MACHINE DE LA SOURCE D'ALIMENTATION AVANT DE VIDANGER OU DE REMPLACER LES SACS DE RÉCUPÉRATION OU AVANT D'EFFECTUER TOUT ENTRETIEN DE LA MACHINE.**

**Note:** Selon vos besoins, la situation particulière de votre atelier et les règlements locaux relatifs à la cueillette des déchets et à la récupération des matières recyclables, les sacs de récupération peuvent soit être vidés et réutilisés, soit être disposés avec leur contenu et remplacés par de nouveaux sacs.

1. Arrêtez la machine et débranchez-la de la source d'alimentation électrique.
2. Desserrez les ceintures de serrage et retirez les sacs de récupération.
3. Videz les sacs (ou disposez-en avec leur contenu et remplacez-les par de nouveaux sacs) disposant du contenu de façon sécuritaire et responsable, en tenant compte des règlements de votre localité relatifs à la cueillette des matières recyclables ou des déchets.
4. Réinstallez les sacs de récupération sur le capteur de poussière.



# ACCESSOIRES OPTIONNELS RECOMMANDÉS

Nous offrons une grande variété de produits pour vous aider à augmenter votre productivité, votre efficacité et votre sécurité lors de l'utilisation de votre capteur de poussière. Voici un bref aperçu des accessoires disponibles chez votre distributeur local General® International.

Pour plus d'information sur nos produits, visitez notre site internet: [www.general.ca](http://www.general.ca).



**Boyaux 4" x 10' en Polyéthylène Flexible - #10-410**

**Boyaux 4" x 50' en Polyéthylène Flexible - #10-130**

**Boyaux 6" x 50' en Polyéthylène Flexible - #10-140**



**Protecteur Auditif Électronique #99-200**

Réduit le bruit de façon très efficace, protégeant vos oreilles durant l'utilisation de machine-outils.



**Cage de Protection contre le feu pour Capteur de Poussière - #10-430**

Panneaux modulaires pour un assemblage facile, sans plafond pour un accès facile au boyaux. Construction toute en acier - 100% ininflammable. Une solution rapide et économique répondant à la plupart des codes de sécurité locaux.



**Cartouche de Filtration 1 Micron #10-106**

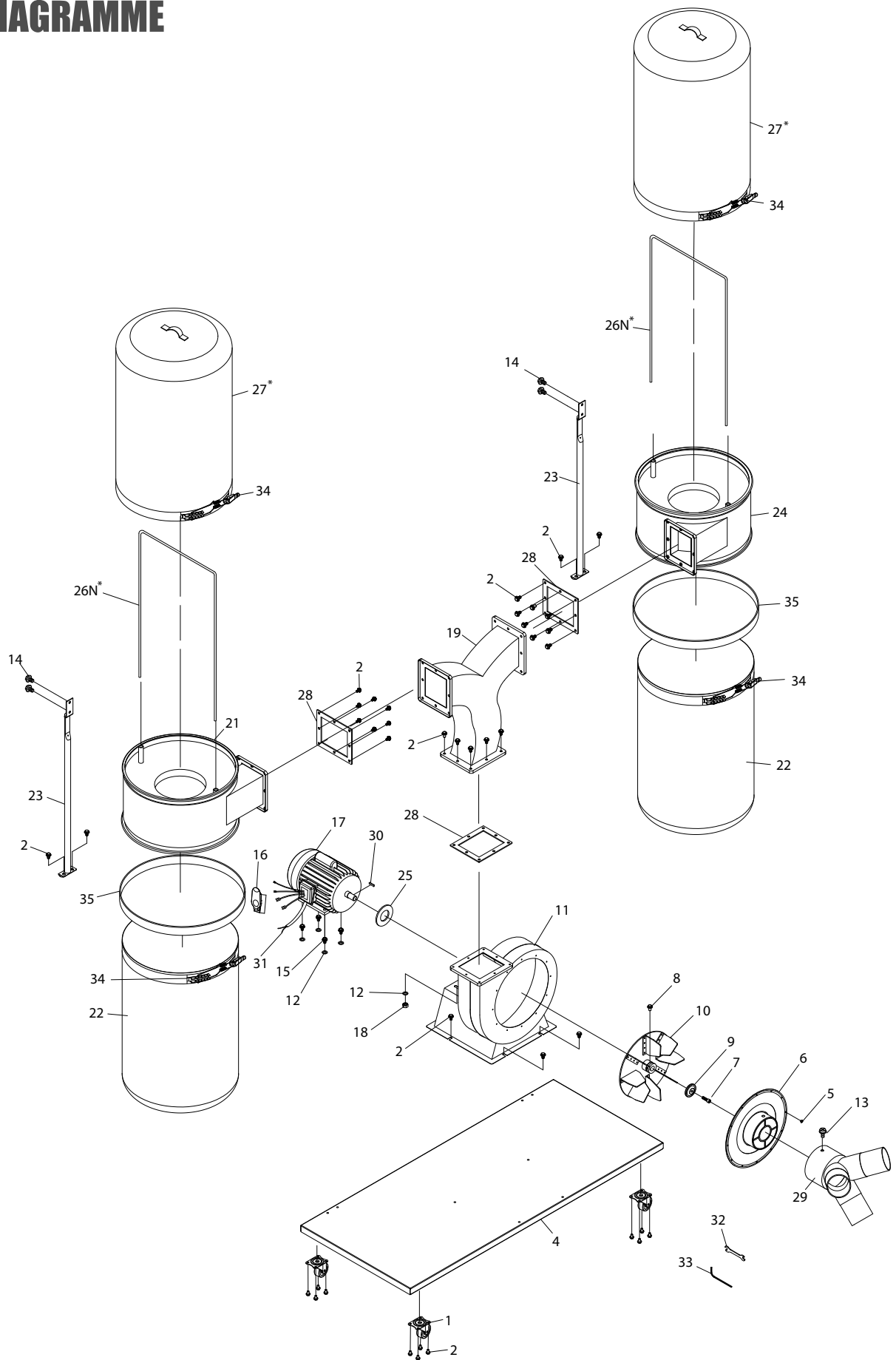
**Sac de Récupération en Plastique Transparent #10-819**



**Sac de Filtration 2 Microns #10-115**

## Notes

# DIAGRAMME



\*Inclus avec modèle 10-210 seulement.

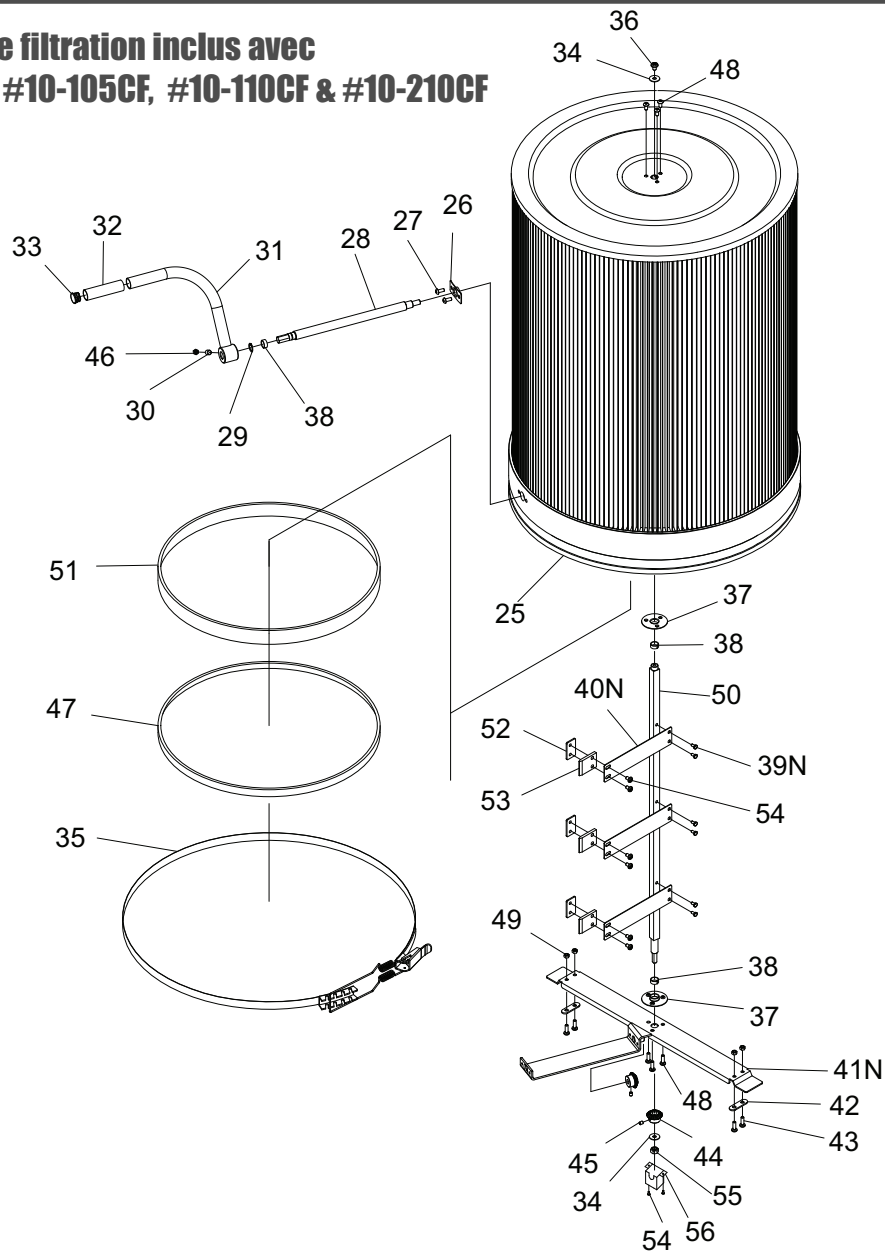
**LISTE DES PIÈCES  
10-210 & 10-210CF**

<b>NO. REF.</b>	<b>NO. PIÈCE</b>	<b>DESCRIPTION</b>	<b>SPÉCIFICATION</b>	<b>QTÉ</b>
1	10210-01	ROULETTES		4
2	10210-02	BOULON À TÊTE HEX. À ÉPAULEMENT	5/16" X 1/2" L	48
4	10210-04	PLAQUE DE BASE		1
5	10210-05	VIS À TÊTE CYLINDRIQUE PLATE	3/16" X 3/8"L	12
6	10210-06	COUVERCLE D'ENTRÉE D'AIR		1
7	10210-07	VIS À TÊTE CREUSE	M6 X 1.0 X 19MM L.H.	1
8	10210-08	VIS À TÊTE HEXAGONALE	3/8" X 1/2" L	2
9	10210-09	RONDELLE		1
10	10210-10	VENTILATEUR		1
11	10210-11	CHÂSSIS DU VENTILATEUR/MOTEUR		1
12	10210-12	RONDELLE	5/16"	8
13	10210-13	VIS À TÊTE CYLINDRIQUE PLATE	3/16" X 3/8"L	1
14	10210-14	BOULON À TÊTE HEXAGONALE	5/16" X 3/4" L	4
15	10210-15	BOULON À TÊTE HEXAGONALE	5/16" X 1" L	4
16	10210-16	INTERRUPTEUR		1
17	10210-17	MOTEUR		1
18	10210-18	ÉCROU	5/16"	4
19	10210-19	CONNECTEUR		1
21	10210-21	TAMBOUR GAUCHE		1
22	10210-22	SAC DE RÉCUPÉRATION		2
23	10210-23	SUPPORT DE TAMBOUR		2
24	10210-24	TAMBOUR DROIT		1
25	10210-25	GARNITURE D'ÉTANCHÉITÉ		1
26N*	10210-26N	SUPPORT DE SAC SUPÉRIEUR		2
27*	10210-27	SAC DE FILTRATION		2
28	10210-28	GARNITURE D'ÉTANCHÉITÉ		3
29	10210-29	RACCORD MULTIPRISE		1
30	10210-30	CLÉ	7MM X 7MM X 30MM	1
31	10210-31	CORDON D'ALIMENTATION		1
32	10210-32	CLÉ OUVERTE	12MM	1
33	10210-33	CLÉ ALLEN	5MM	1
34	10210-34	CEINTURE DE SAC		4
35	10210-35	JOINT D'ÉTANCHÉITÉ EN MOUSSE		2

\*Inclus avec modèle 10-210 seulement.

## Notes

**Cartouche de filtration inclus avec  
les modèles #10-105CF, #10-110CF & #10-210CF**



**LISTE DE PIÈCE  
10-106**

# PIÈCE	DESCRIPTION	SPEC.	QTÉ	# PIÈCE	DESCRIPTION	SPEC.	QTÉ
10106-25	CARTOUCHE DE FILTRATION	DIA. 500MM	1	10106-41N	PLAQUE DE FIXATION INFÉRIEURE		1
10106-26	ROULEMENT		1	10106-42	PLAQUE DE FIXATION		2
10106-27	BOULON À TÊTE RONDE	5 X12	2	10106-43	VIS À TÊTE CRUCIFORME	5 X 15	4
10106-28	ARBRE		1	10106-44	ENGRENAGE	M1.25 X T20	2
10106-29	ANNEAU EN C	S-12	1	10106-45	VIS DE BLOCAGE	5 X 8	2
10106-30	VIS DE BLOCAGE	5/16" X 3/4"	1	10106-46	ÉCROU	5/16"	1
10106-31	POIGNÉE		1	10106-47	BAGUE D'ÉTANCHÉITÉ - A	3 X 20 X 1560	1
10106-32	CAOUTCHOUC MOUSSE	7/8"	1	10106-48	VIS À TÊTE RONDE	M5 X 6	6
10106-33	CAPUCHON	3/4"	1	10106-49	ÉCROU	M5	4
10106-34	RONDELLE PLATE	1/4" X 18	1	10106-50	BROCHE		1
10106-35	CEINTURE DE SERRAGE (#ITEM 10-093)		1	10106-51	BAGUE D'ÉTANCHÉITÉ - B	5 X 42 X 1560	1
10106-36	VIS À TÊTE CRUCIFORME	M6 X 8	1	10106-52	PLAQUE DE FIXATION		3
10106-37	PLAQUE DE FIXATION DE LA CARTOUCHE		2	10106-53	AILERON		3
10106-38	CAPUCHON DE ROULEMENT 1206		3	10106-54	VIS À TÊTE CRUCIFORME	M5 X 8	8
10106-39N	BOULON À TÊTE HEX.	M5 X 10	6	10106-55	ÉCROU		1
10106-40N	BRAS DE NETTOYAGE		3	10106-56	COUVERCLE		1

## MODÈLE 10-210 / 10-210CF



8360, Champ-d'Eau, Montréal (Québec) Canada H1P 1Y3

Tél.: (514) 326-1161

Télécopieur: (514) 326-5565 - Pièces et Services / Télécopieur: (514) 326-5555 - Bureau des commandes

orderdesk@general.ca  
www.general.ca

### **IMPORTANT**

**Lorsque vous commandez des pièces de remplacement, veuillez indiquer le numéro du modèle et le numéro de série de la machine. Veuillez également fournir le numéro et une brève description ainsi que la quantité requise, pour chacune des pièces.**